

- -

الرقم التسلسلي:.....

السلسلة:.....



- - :

: :  
:  
:  
:

بِسْمِ اللَّهِ الرَّحْمَنِ الرَّحِيمِ





:



,2007/2006



, " informel"

(B.I.T 1995)

, (1995 )

(... )

"M.Cote 2005"

3



:

32)

%45

,%29

(2008

12

810

"

, - / 531 - 2008

/ 66

\_\_\_\_\_

:

:

-

-

-

-

:

-1

-2

2008

2085

10



3

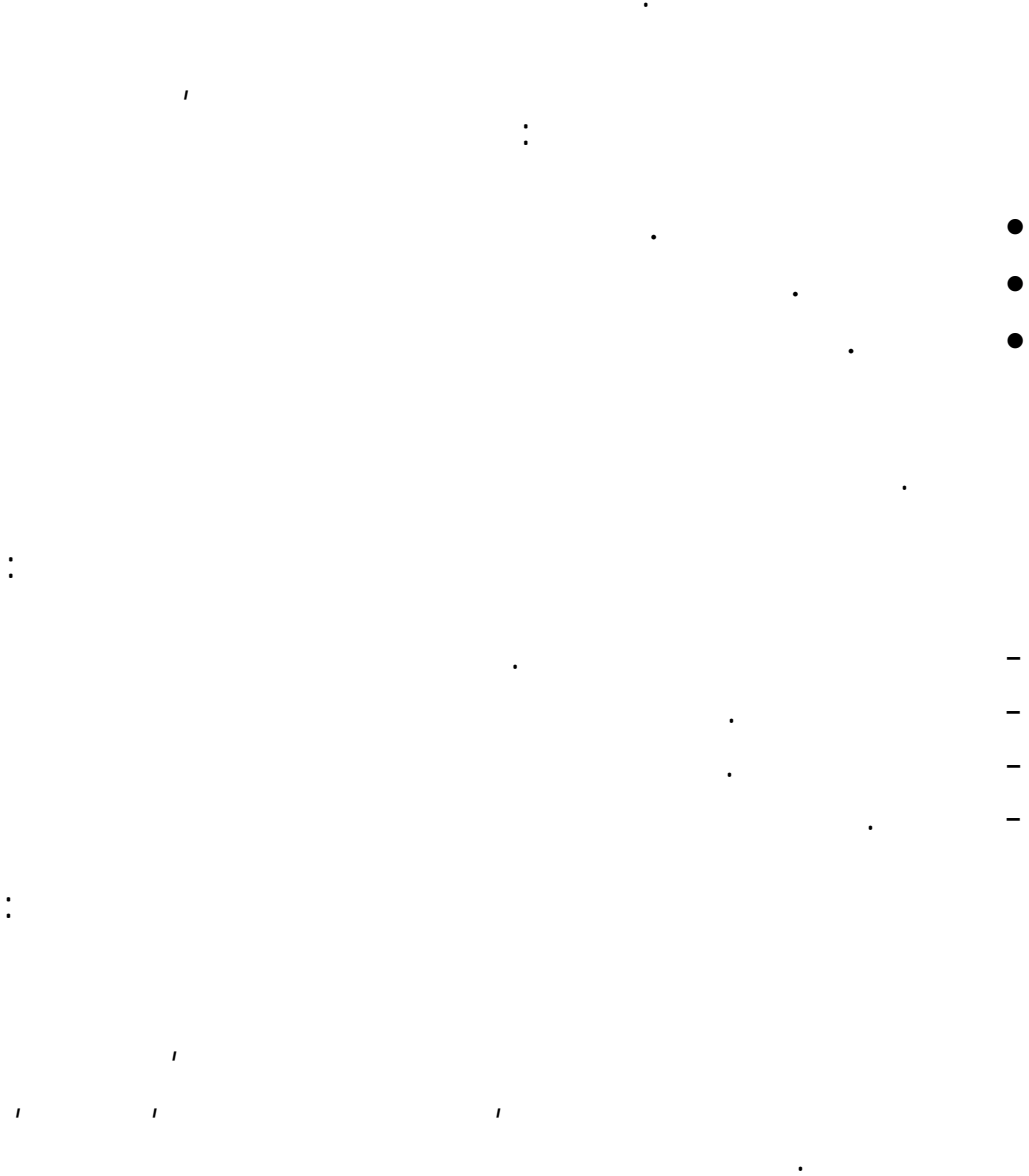
%5

-3

. Micro

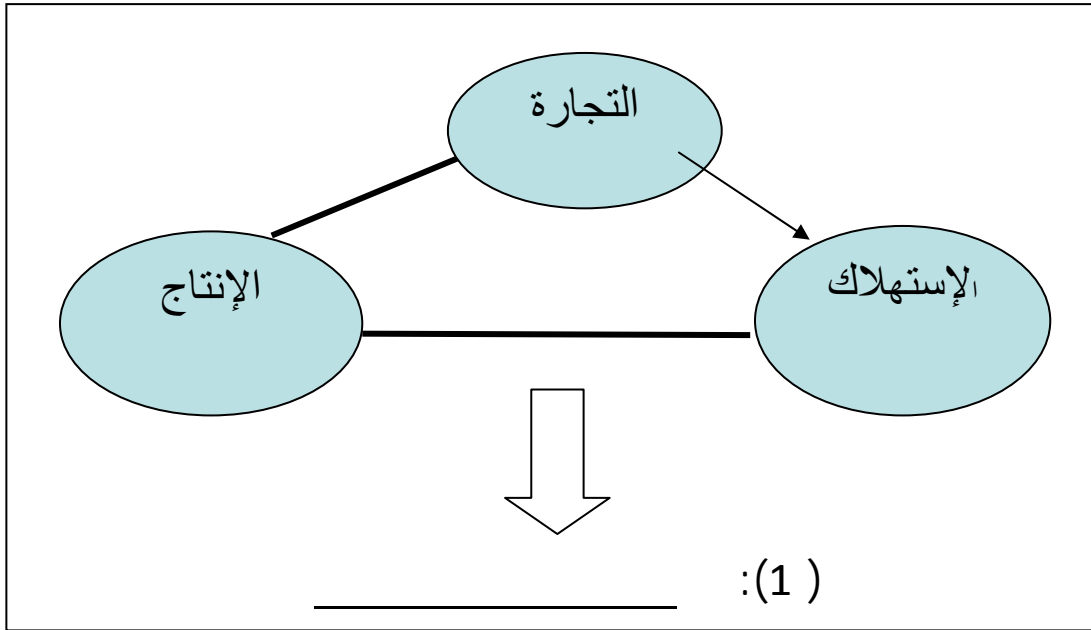
Macro

: (B-Garnier et A. Delopez- 1977 )



(B-Garnier et A. Delopez- 1977)

3



( 2007 ) :

:

,

:

-

1975

26

59-75

2

:



- ( 27-96 9 1996).

1

( )

---

<sup>1</sup> <http://www.commerce quitable.org>.



PIB	PIB	PIB	PIB
		%10	%100
		:	<b>-1</b>
	" C. Maldonado-1999"		-
			*
			*
			*
			*
			*
			*
			*

:" C. Maldonado-1999" -

.1  
.2  
.3

" : (1976) S.V.SETHURMAN -

" 5 SETHURMAN

:" G. Berkane-2001

\*  
\*  
\*  
\*  
\*

':  
:

10 -1  
-2  
-3  
-4  
-5  
6 -6

" G. Berkane-2001 " :1980 P. HUGON -



- 1.
  - 2.
  - 3.
  - 4.
- " G. Berkane-2001 " :1985 J. CHARMS
- 10 5
- 3 7
- 1
- 2
- 3
- 4
- 5
- 6
- 7
- :( )
- :( )
- :( )
- :" P. BARTHELEMEY1998"
- %10

%50

%50 ,  
%100

contraignante

.-défaillante -

-2

:

:

:(1999 C.MALDONADO)

➤

% 7

12 9 % أمام القطاع غير

3

2

المنظم,

:(1999 C.MALDONADO )

➤

1990

13 ,

16

1995

% 84

(2001G. Berkane)



% 30

:



:(1999 C.MALDONADO)

-

% 38.2    1981    1976

4

:

-

732  
 ,<sup>2</sup> 2.7  
 ( % 13) 100  
 %50 ,2000  
 (G. Berkane -2001.)

1997 1993  
 G.) 2.3 1.15 4  
 , (Berkane -2001.)

: -3

( )

(C. Maldonado-1999.)

% 3 2

% 5

: , . 40

.1

.2

.3

.4

.5

.

.6

.7

.8

(G. Berkane -2001.) A. HENNI

:

.1

.2

**-4**

:(R.Ferchiou- 1999.)

➤

: 3

- معيشي

: 3

:" P.BARTHELEMEY 1998 " ➤

: concepts 4

.1 :

.2 :

.3 :

3 :

sous-traitance :

.4 :

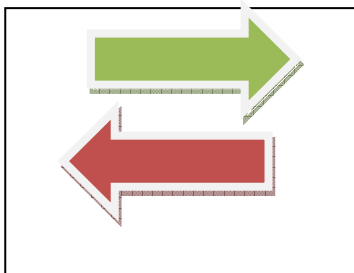
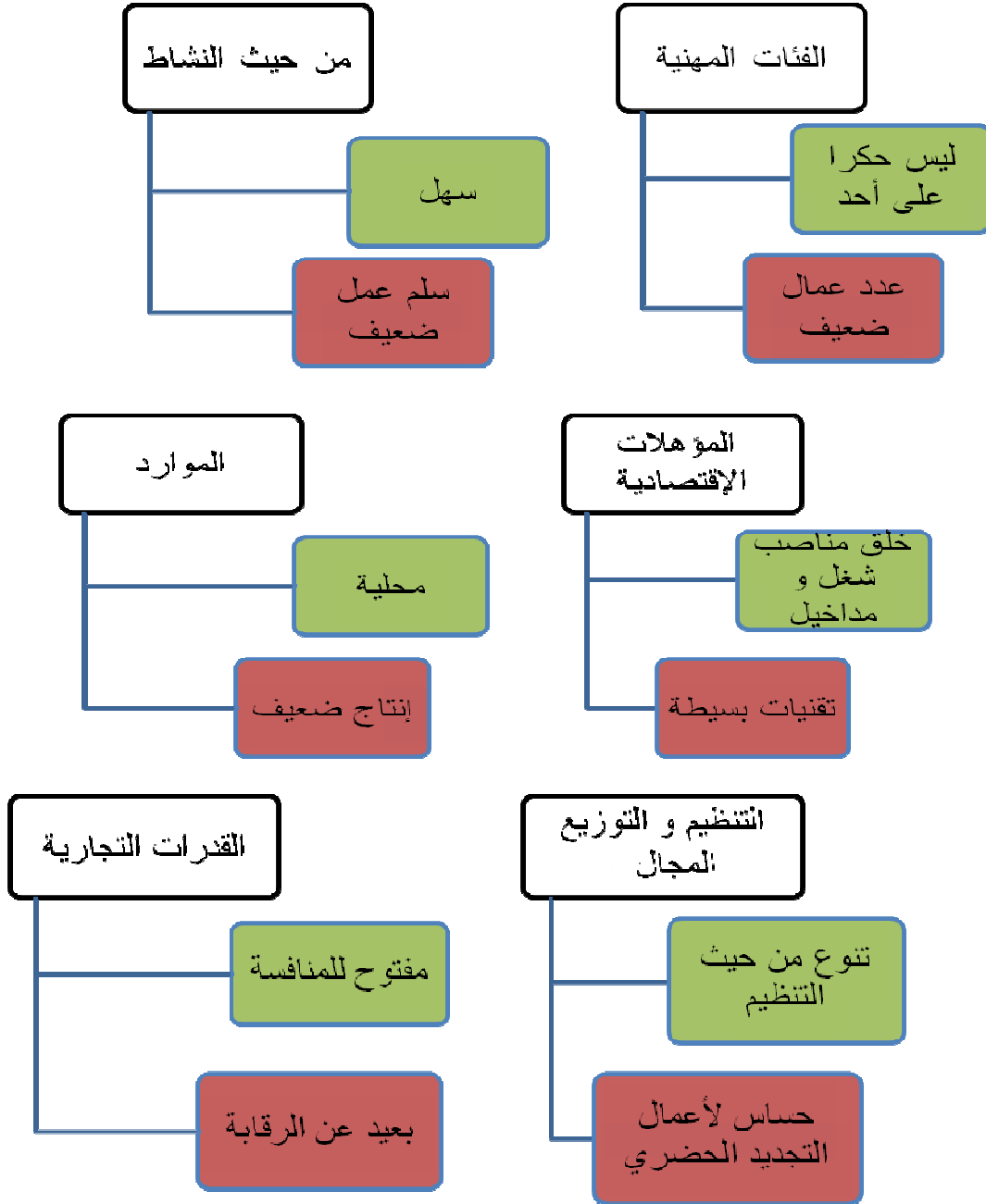
....

-5-

:

( ) .

(2):





-6

:

: ( P.BARTHELEMEY 1998) .

:

:

:

-

-

-

.

-

-

-

:

(G. Berkane -2001) M. LARAKI

1998 R .ESCALIER

"

"

(..... , )

' '

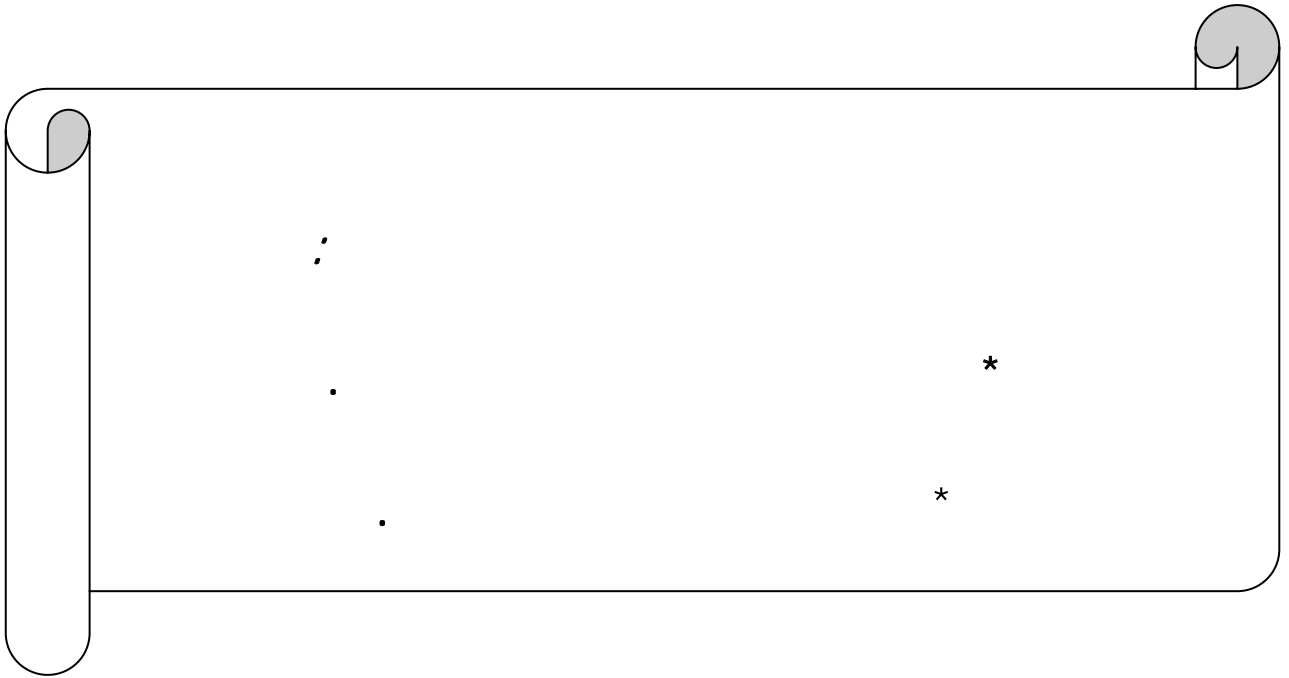
:

:

10 :

.2008

:



:

, 2008/98/87 3

448.374 ,2008

47.77

:(1 )

%1.19	%5.43	%93.37

.2008

:

2008/1998

:

.2008/1998

(2) :نسب

<b>2008</b>	<b>1998</b>	
% 93.37	% 96.48	

. 2008/98

:

20  
décongestion

%33  
« Expertise de la ville de Constantine 2005 » 2005 1998  
%44  
%12 , 2008 % 7  
, %5 %7 , % 4.3  
:  
2008 : ( 3 )

2008	%	2008	1998
-0.7		448374	481947
7.3		179033	89919
4.3		36998	24426
1.5		938475	810914

.2008 /1998

:

-1

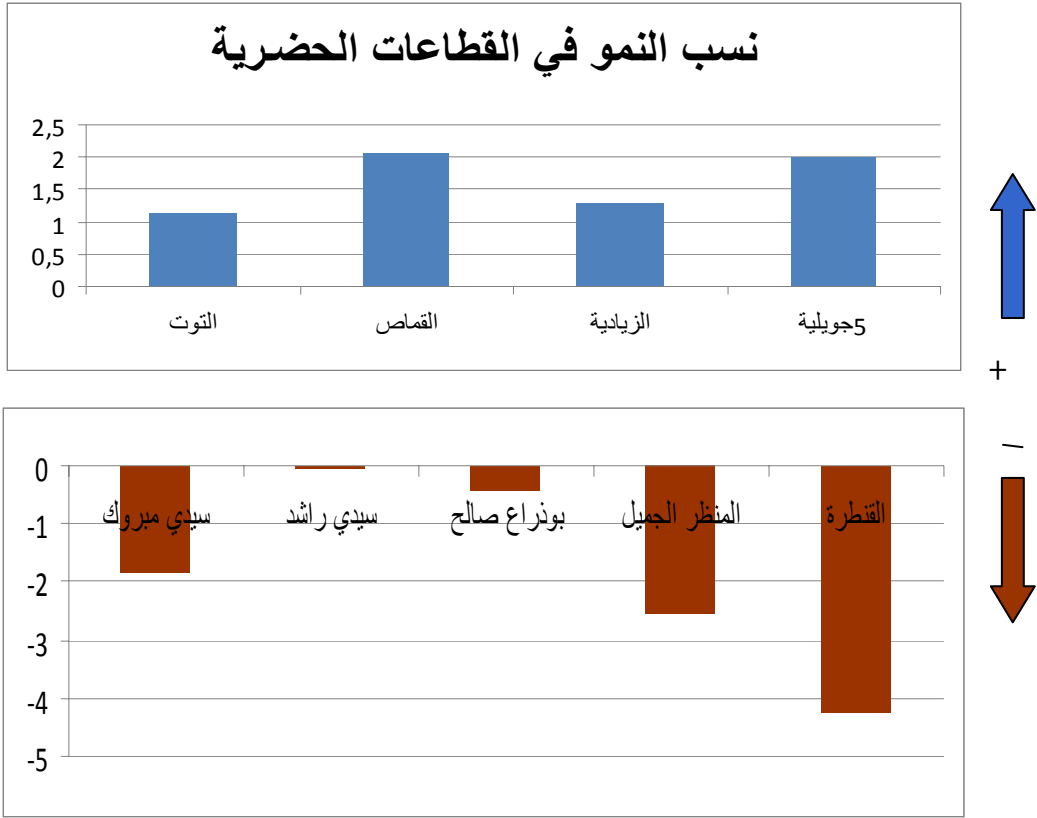
:

/1

:

( 3 ) :

2008 -



.2008

:

( )

5

: /2

, (4 )

: 4

-2008 - :( 4 )

			2008	
	129,44	238	30806	
	129,22	510	65900	
	126,20	390	49218	
	125,48	353	44296	
	112,54	465	52330	
	108,66	435	47266	
	86,00	529	45496	
	81,93	403	33017	5
	47,50	1297	61613	
	93,06	4620	429942	

.2008 :

/ 133.33-119.27 :

/ 119.27-91.16:

/ 112.54 / 108.66

/ 91.16-77.11:

, 81.93 5 / 86

/ 77.11-49:

/ 47.5

5

/3

" "

1987

2008

5.2

,(5 )

6.6

2008

5.9

:(5 )



2008	1998	1987	
5.2	6.01	6.6	

. 08/98/87

:

: /4

)

.(2004 .

1998

Embellissement de la ville

(DPAT) 2008  
2006

5456

1998

11000

.(6 )

: 35772

:(6 )

2008	2001	1998	
5.456	10.910	11.000	

+2008

:

- 2

:

/1

:

-7

( 15

)

. 46.29

35.66

71.54

21.68

2008

- % 54.8 -

172.261

94.453

: (7 )

-2008/1998

-

%8,59	%37,35	%54,06	1998	
%13,20	%15,26	<b>%71,54</b>	2008	
%2,78	%79,68	%17,53	1998	
%5,06	%73,26	<b>%21,68</b>	2008	
%5,67	%58,68	%35,66	1998	
%9,08	%44,63	<b>%46,29</b>	2008	

08/98

:

49

,2008

320.680 157.392 ,%

% 21.6 % 71

: /2

6 (8)

-2008-

:(8 )

2008	1998	
%0,1	%2,12	
<b>%24,4</b>	<b>%29,27</b>	
<b>%28,4</b>	<b>%21,53</b>	
%19,6	%16,77	
%13	%11,4	
%14,4	%18,74	

.08/98

:

15

:

.2008-1998

:(9 )

2008	1998	
%20,1	%13,4	
%15	%24	
%9,8	-	

2008/98

:

:(10 )

-2001

-

:(10)

% 40.57	2772	6832

:

:(11 )

- 2000

-

:(11)

% 19.59	357	51	1822

::

:

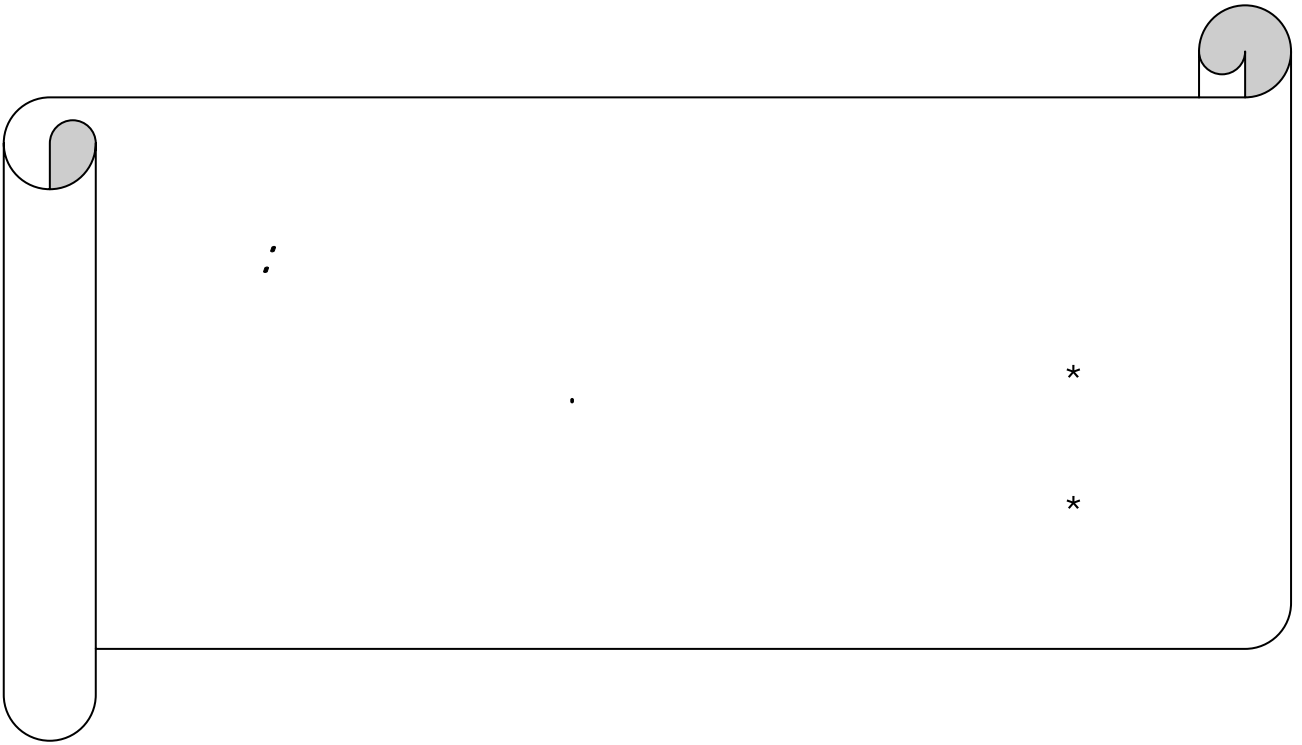
%14.4 %18

,%4

%17

مما يزيد من الطلب على سوق العمل .

:



1 :

(2 )

10

:


12.152

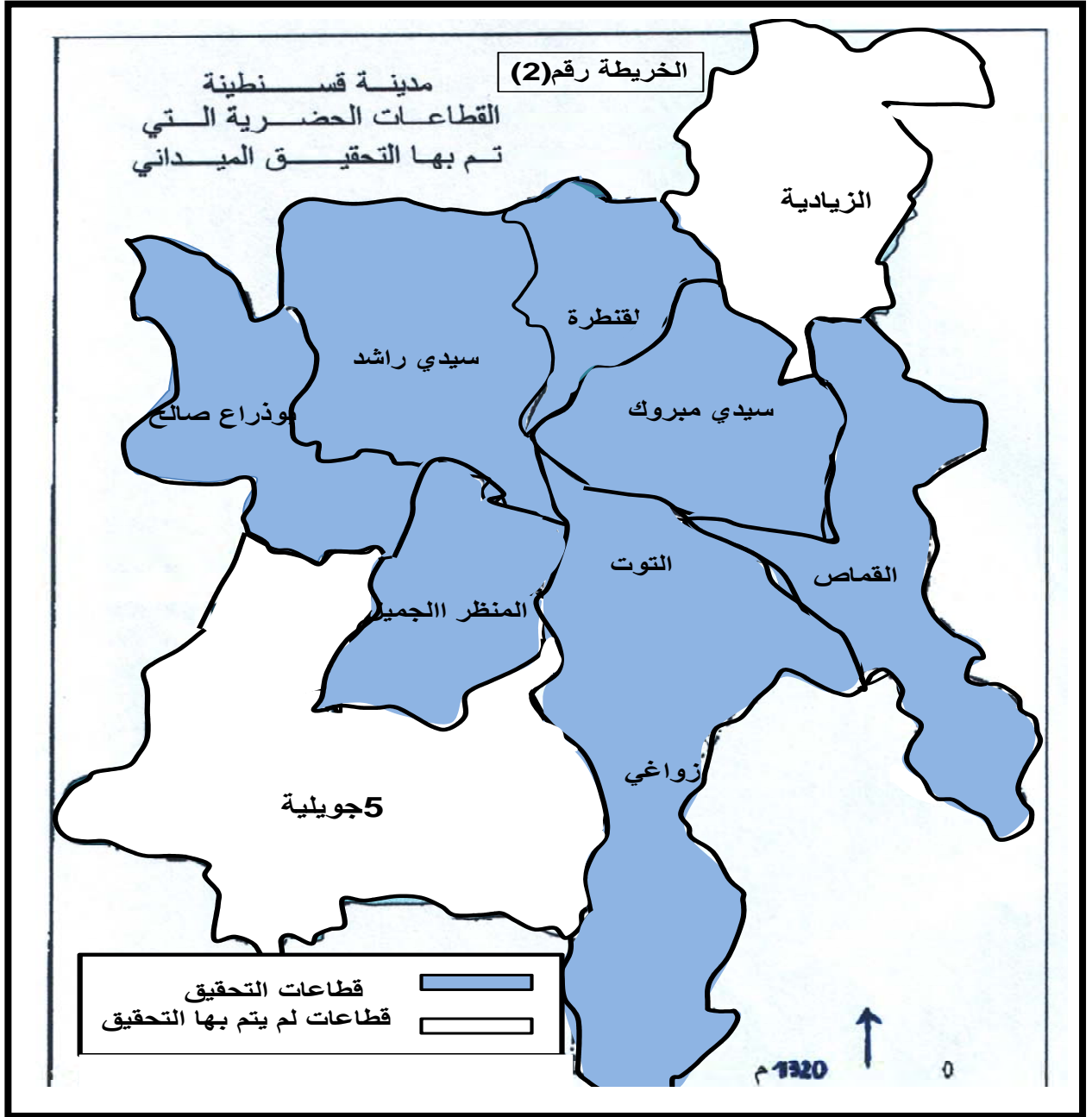
2085

222.993

3

5.45

418.672 2008





أحياء مجال الدراسة - مدينة قسنطينة -



2

-

5.83

5.2

:(12 )

- 2008 -

:(12 )

6,68	1 757	263	
6,27	1 072	171	
6,25	844	135	
6,03	2 251	373	
6,03	820	136	
5,70	1 032	181	
5,70	1 437	252	
5,48	1 502	274	
4,80	1 103	230	
4,77	334	70	
5,83	12 152	2 085	

. 2008 :

:

: 6.95-6.36 /1

6.68

: 6.36-6.07 /2

6.25 , 6.27

: 6.07 -5.47 /3

5.48 6.03

: 4.59-5.18 /4

4.7

30

:

4

8

%

8

% 20 22

.%19

:

-

/ 272.02-204.06 :

/ 233.05

/ 225.21

/ 198.18-170.09

, / 198.18

/ 160.18-102.11 :

/ 153.75

, / 160.18

. / 111.47

/ 88.34-68.12

/ 86.18

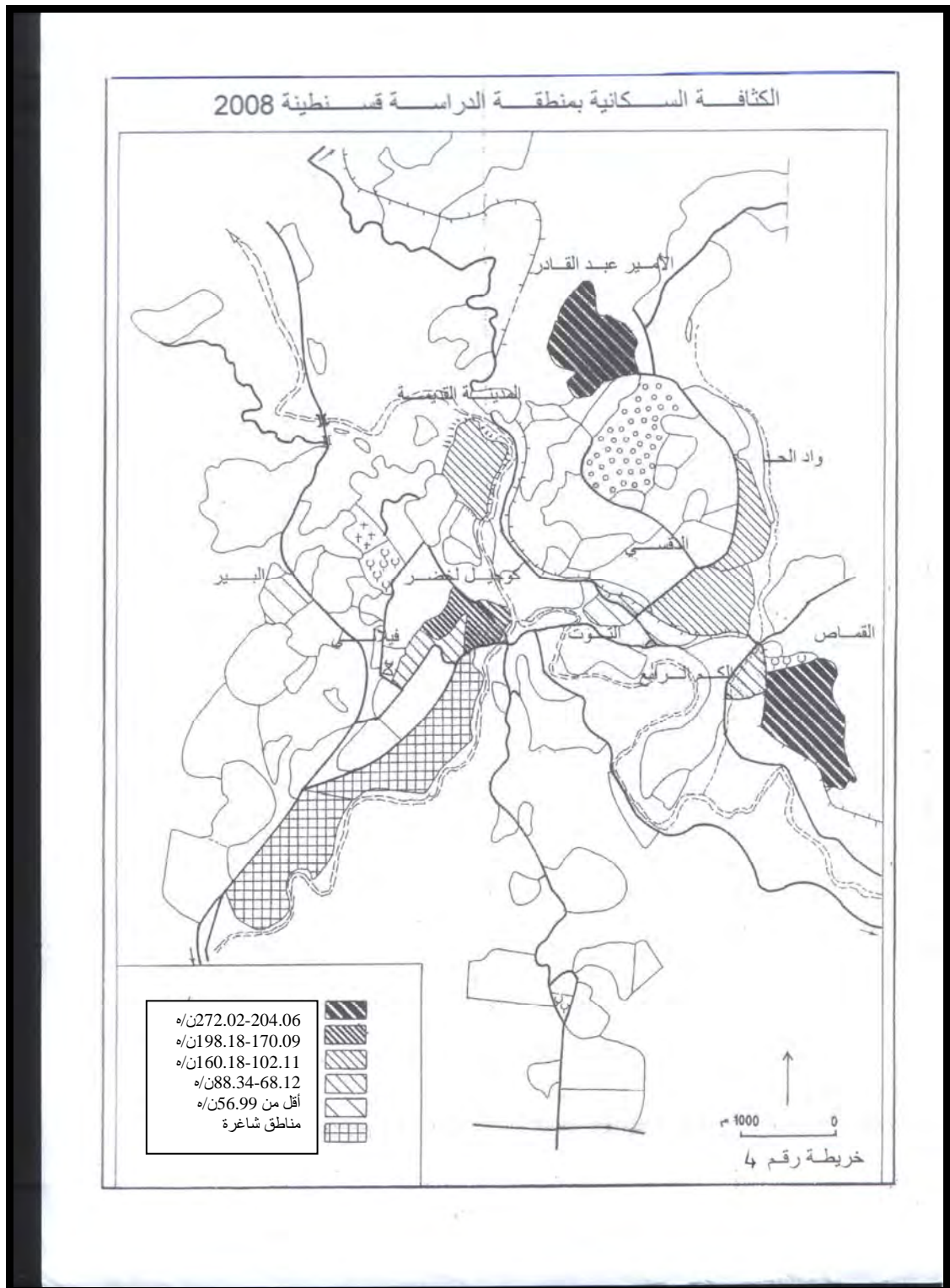
/ 88.34

/ 56.99 :

/ 47.5

/ 56.99

4



( 2085 )

2008

:(13 )

<b>% 75.4</b>	<b>%75,40</b>	<b>1 572</b>	
% 20.48	%5,08	106	
	%4,65	97	
	%2,54	53	
	%1,87	39	
	%1,44	30	
	%0,29	6	
	%4,60	96	
%4.12	%4,12	86	
%100		2 085	

. 2008

:



% 75  
 % 20.48  
 :% 10

:(14 )

:(14 )

%			
11.43	8	70	
12.59	17	135	
16.67	42	252	
17.65	24	136	
20.07	55	274	
<b>23.59</b>	<b>88</b>	<b>373</b>	
<b>23.76</b>	<b>43</b>	<b>181</b>	
<b>27.49</b>	<b>47</b>	<b>171</b>	
<b>35.74</b>	<b>94</b>	<b>263</b>	
41.3	95	230	*
24.6	513	2 085	

. 2008 :

\*



35.74

- -

, , %

:

•

(15 )

1572

% 6.93

% 93.07

:(15 )

100	0,13	0,06	0,32	0,57	0,64	0,89	0,83	1,65	1,84	93,07	%	

6,93%

. 2008

:

81.66

% 90

% 20

%

3

10 , 2008 , 12000 2085

.2008

:(4 )



.2008 :

28.59

,% 15.44

,% 19.18

% 21.92

%,3.93 % 7.34

.%40

/2

:

( 5 )

:

:



54.75% كأعلى نسبة لهذه الفئة في كامل منطقة

33.15% 4 28.89%

الدراسة ,

:



24.6% 22.79%

ثم 19.71% , و كما نلاحظ فكل هذه الأحياء فيها نسب عالية من التجارة الرسمية و الغير رسمية.

1

:



31.43% و هو حي يتميز بنسبة بطالة

31.58%

منخفضة

:



26.27

28.57%

% كأعلى نسبة لها

:



3 8%

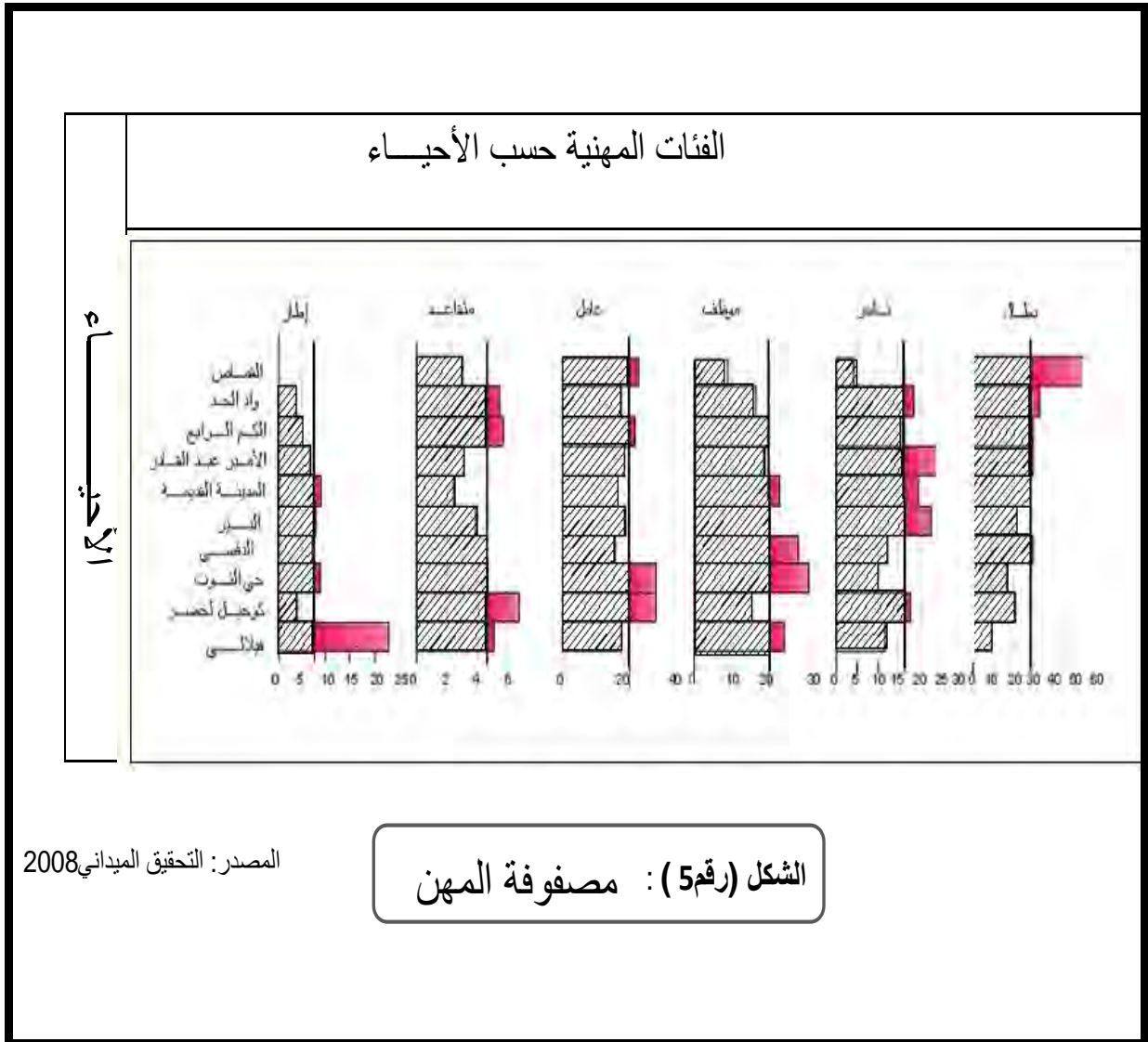
0%.

22.61

: ➤

6.5%

.



/3

:

• :

22.61 %

22.61 % أي أن هذا الحي هو حي الطبقة

المتوسطة و العليا, خاصة و ان نسبة البطالة فيه هي الأضعف في كامل مجال الدراسة.

• :

21.05 % و فئة العمال ب

17.54 %.

31.58 %

• :

- 31.43 % - ثم - 28.57 %

• :

28.69 %

26.27 %

• :

22.06

% و الثانية ب 22.79 % و غالبا ما تختلط هاتان الفئتان في حي مثل حي البير المعروف بأنه حي فوضوي و له احد اكبر الاسواق الفوضوية في المدينة, لان بعض البطالين يمارسون اعمال تجارية مؤقتة او موسمية, و بعض تجار الفوضوي يعتبرون أنفسهم من البطالين.

• :

28.1 %

19.71 %

21.53 %

, 8.76 %

• :

24.6

26.98 %

% . و يغلب على هذا الحي الطابع الفوضوي

• :

28.89 % و هي ثالث أعلى نسبة بعد القماص و الدقسي ,

ثم فئة العمال ب 24.44 % و ثاني أعلى نسبة للمتقاعدين بعد كوحيل لخضر و هي 5.19 %.

• :

33.15 % , و كذلك فئة مهمة 18.78 %.

• :

54.75 % و هي أكثر من نصف

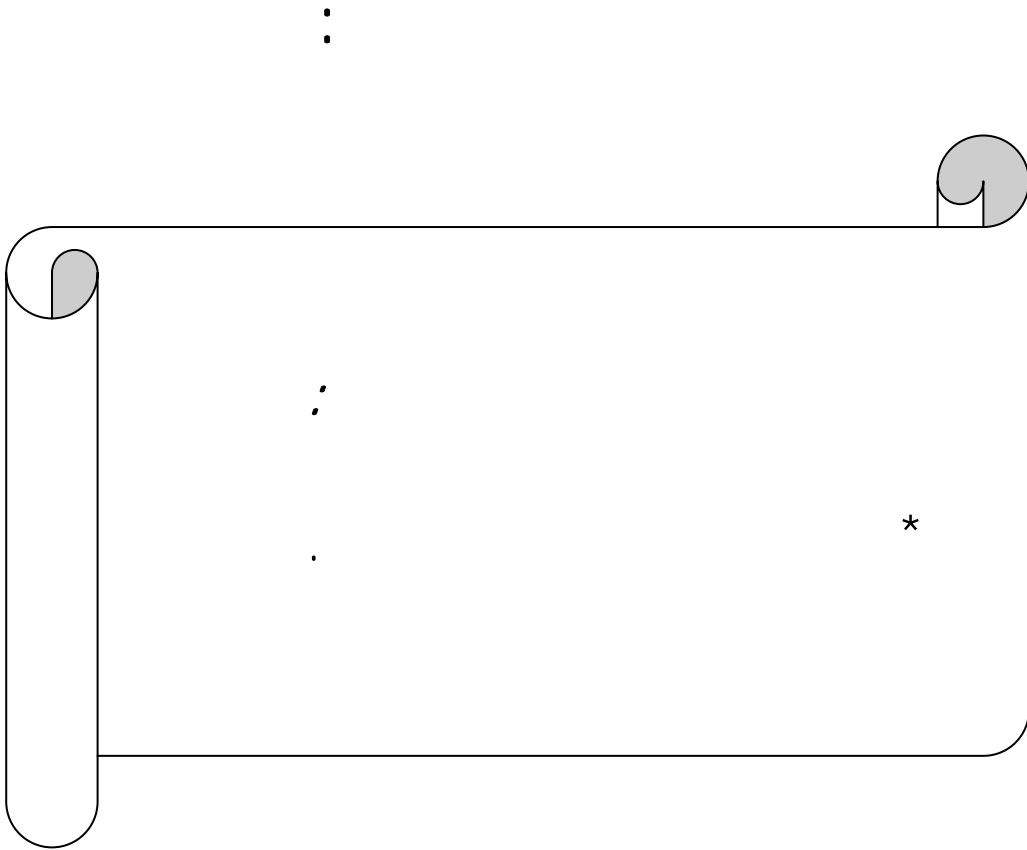
الأسر, تتبعها فئة العمال ب 25.48 % , كما أنه الحي الوحيد الذي ليس فيه نسبة للإطارات 0 %.

:

( )

24.6 22.79





:

%76.9  
و التي تعتبر من أكبر بلديات الولاية %8.5.

:( 16 )

%76.9	19.255	
%8.5	2.126	

-2003

/ 30 2001  
: / 23.7, 2007

-2007/2001 - :(17)

2007 /	2001 /	2001	
23.7	30	16266	485710

:

:

2008

-2001-

:(18 )

/ 787	/ 78	/ 30

:

78

10

787

.( )

( )

( )

:

( Encyclopédie de géographie 1995):

/1

( Encyclopédie de géographie 1995 ) :

/2

:(2002 . )

/ 3

( 1 ) :



4 / :

.Informel

10

12 - 2010 -  
(19)

2008

2010

:(19)

-2010/ 2008 -

2010	2008	
12	14	
1	3	
1	4	
1	1	
1	1	
1	1	
3	0	
1	0	
1	0	
<b>22</b>	<b>24</b>	

.2010/2008

:

4 3 14 , 10

:

15

14

:

267

:

6

( ) .

-2000/1991-

(2) :



( 3 ) :



,27

:

78

,2010

:

5



35

:

•

" " : (4 )



" " : (5 )



23

:

•

3

2010

2008

26

23

62

12

264

4000

, 2009/2008

30

30

10

21

( 6 ) :



( 7 ) :



16

:

( 20 )

:( 20 )

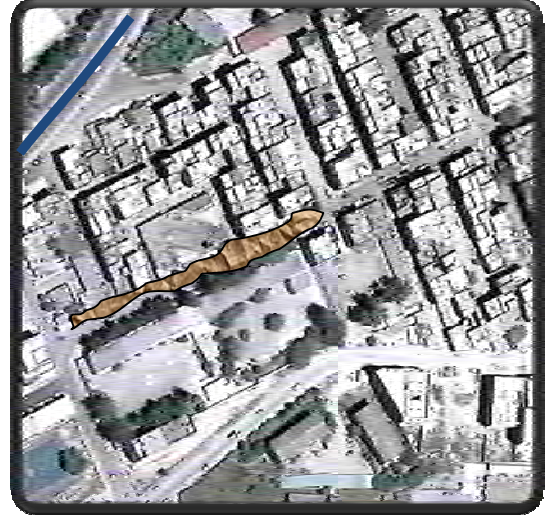
	4
-	

.2008

:



صورة رقم ( 8+9 ): مدينة قسنطينة" :مخطط الموقع لسوق اد الحد و الدقسي.

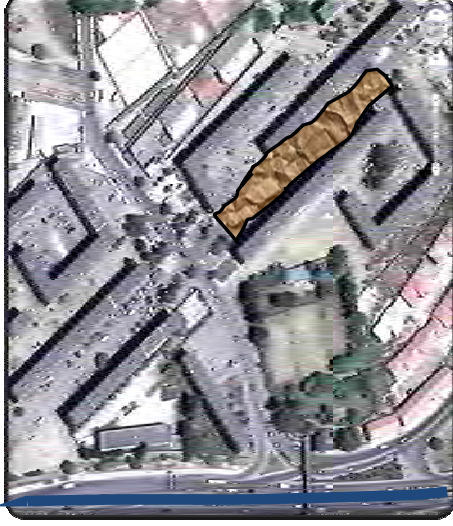


السوق  
الطريق الرئيسي

سوق الدقسي السابق

سوق واد الحد

صورة رقم ( 11+10 ): مدينة قسنطينة" :مخطط الموقع لسوق الكم الرابع و كوحيل لخضر

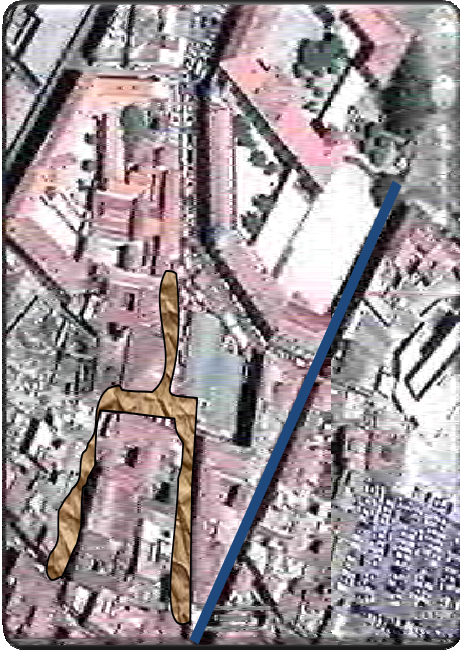


السوق  
الطريق الرئيسي

سوق كوحيل لخضر

سوق الكم الرابع

صورة رقم (12+13): مدينة قسنطينة" :مخطط الموقع لسوق البيرو العاصر.



سوق بوهالي (العاصر)

سوق البيرو

:

'

" "

'

'

'

'





:

2008

%78.79

810

% 14 ,<sup>1</sup> 1028

2002

) 5668

.(21 )

.( 2002 .

:(21 )

2002	%	2000	%	2008
78.79		14		810

( + ) + :

:

-1

:

1 - 1

8

53743

/ 531

-2008- : (22 )

عدد سكان/ تاجر	سكان المدينة	عدد التجار
531	429 942	810

2008

+2008

% 0.19

2

3

:(23)

-2008- :(23 )

/	
66	
78	
179	
216	
293	
398	
519	
1 612	
184	

2008

+2008

184

1612 66

:

: / **1365.85 – 1838**

1612

: / **183.54 – 656.46**

4

519 216

: / **66 – 183.54**

/ 78

179

66

78

\* 2002

61

<sup>1</sup> 2001

/

0.094

0.25-

2- 1

:

,

:

3

( 6 ) ,

/1

:

/2

:

,

. 2008

/3

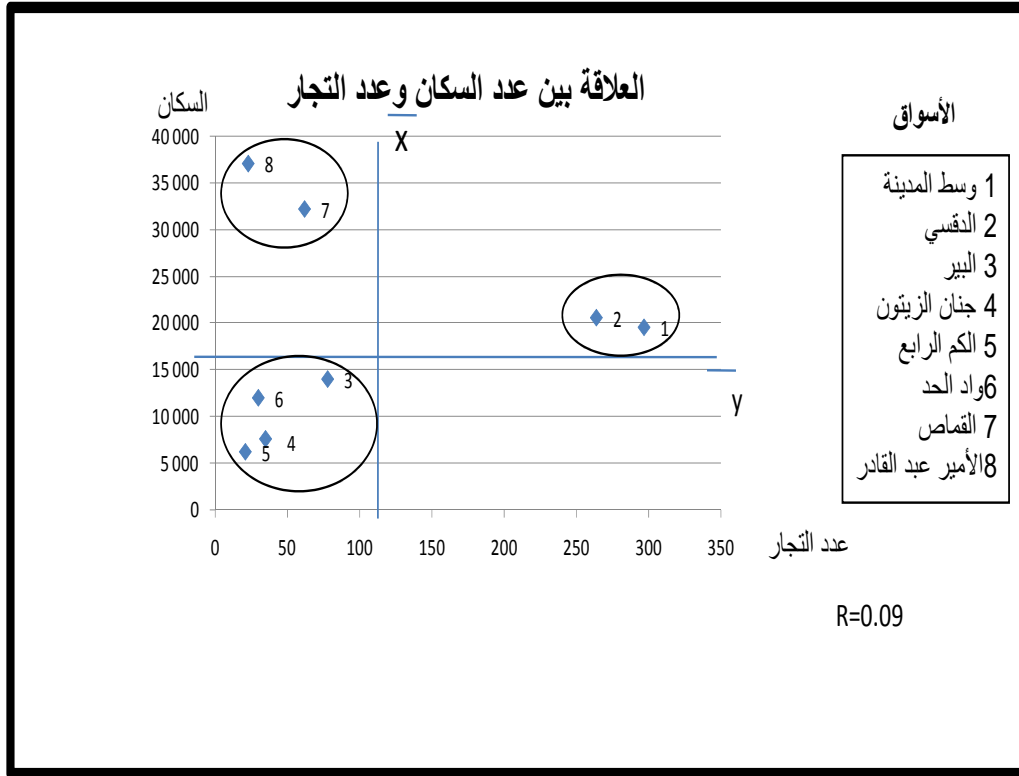
:

0.09

,

,

الشكل (رقم 6):



المصدر التحقيق المداني 2008.

3-1

:

:(24 )

	%	
62	54,75	
30	33,15	
21	28,89	4
264	28,69	
297	28,10	
23	26,98	
78	22,06	
35	21,05	
0	17,14	
0	10,00	
810	270,81	

2008

:

(7 )

3

"0.18

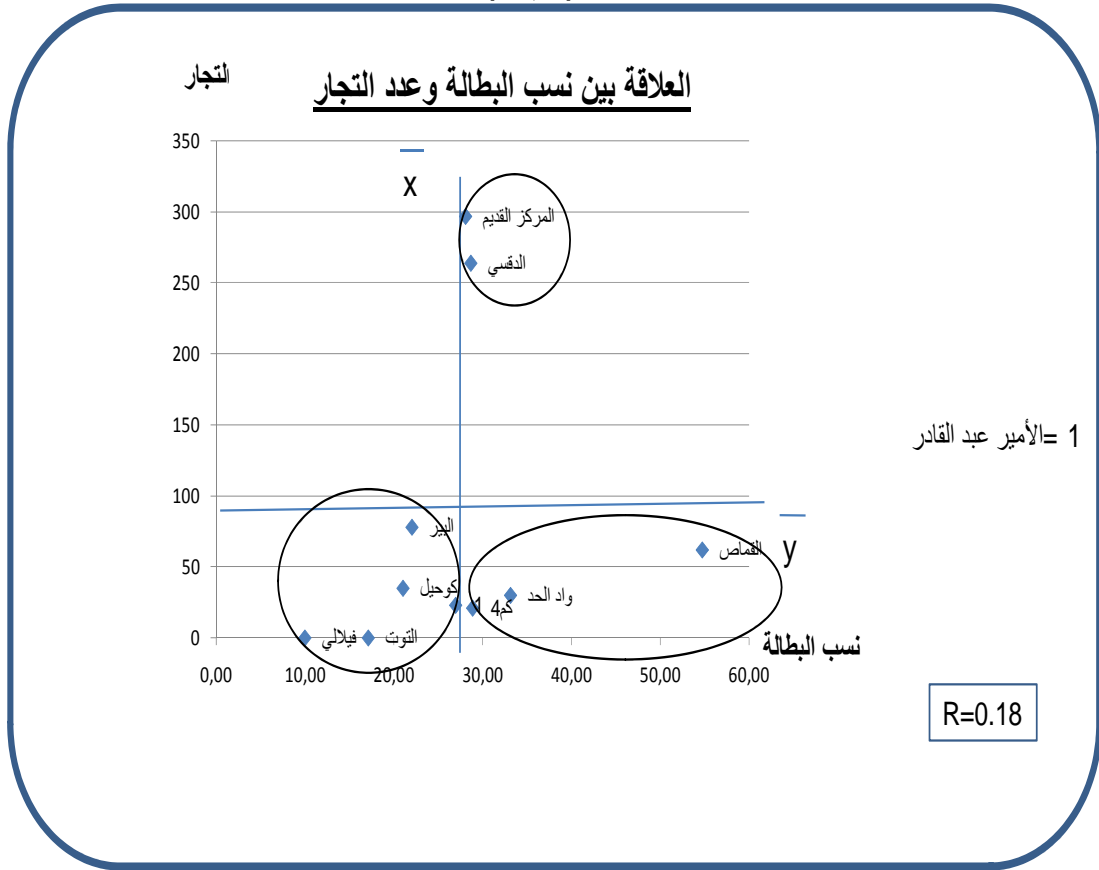
:

:

:

:

الشكل (رقم 7) :



.2008 :



4 - 1

:

, 2005/2002/2000

:( 25 )

:(25 )

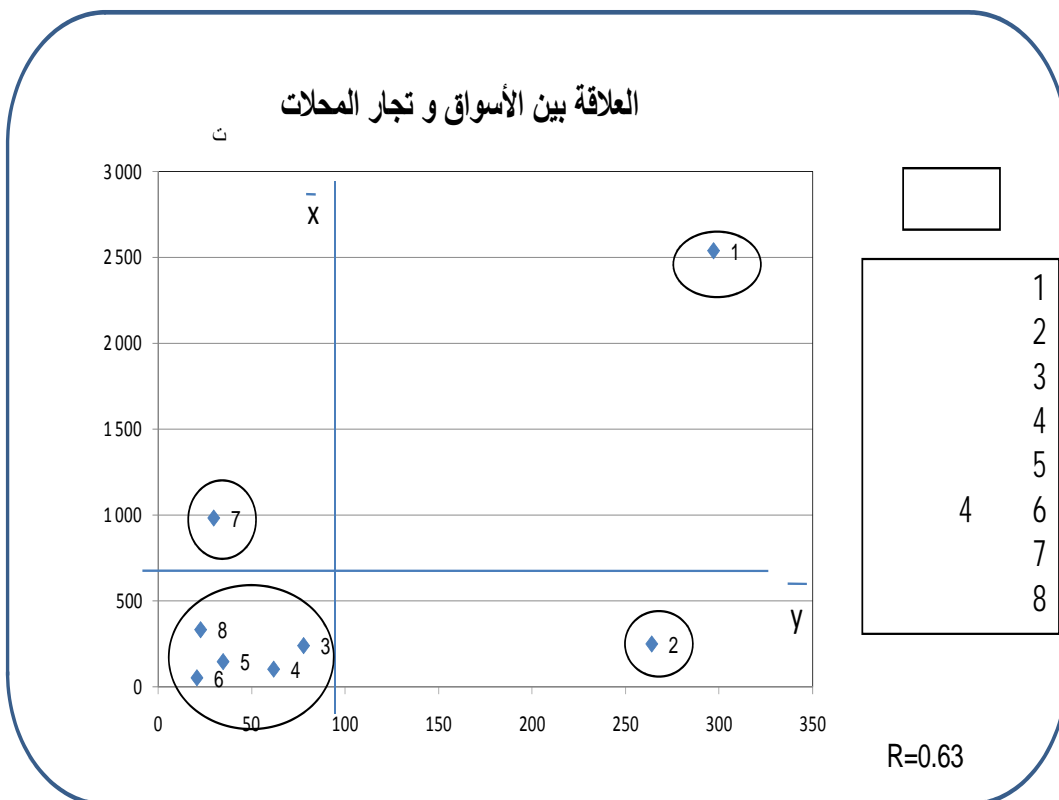
تجار المحلات		
2 536	297	
247	264	
237	78	
180	62	
144	35	
100	21	
980	30	
330	23	
4 624	810	

+ + + :

(8 )

, 0.63

( 8 ) :



+ 2008 :

- 4
- /1
- /2
- /3
- /4
- 5-1
- 1 3
- /1
- 1958 /2
- /3
- assainissement
- 40
- "2001"

32 , 2008

:

:(26 )

4	
3	
3	
4	
5	
1	
7	
4	
1	5
32	

.2008

:

: ( 27 )

: (27 )

1	3	
1	1	
1	2	
1	1	
1	1	
1	1	
1	2	
1	1	
0	7	
0	0	
8	19	

.2008

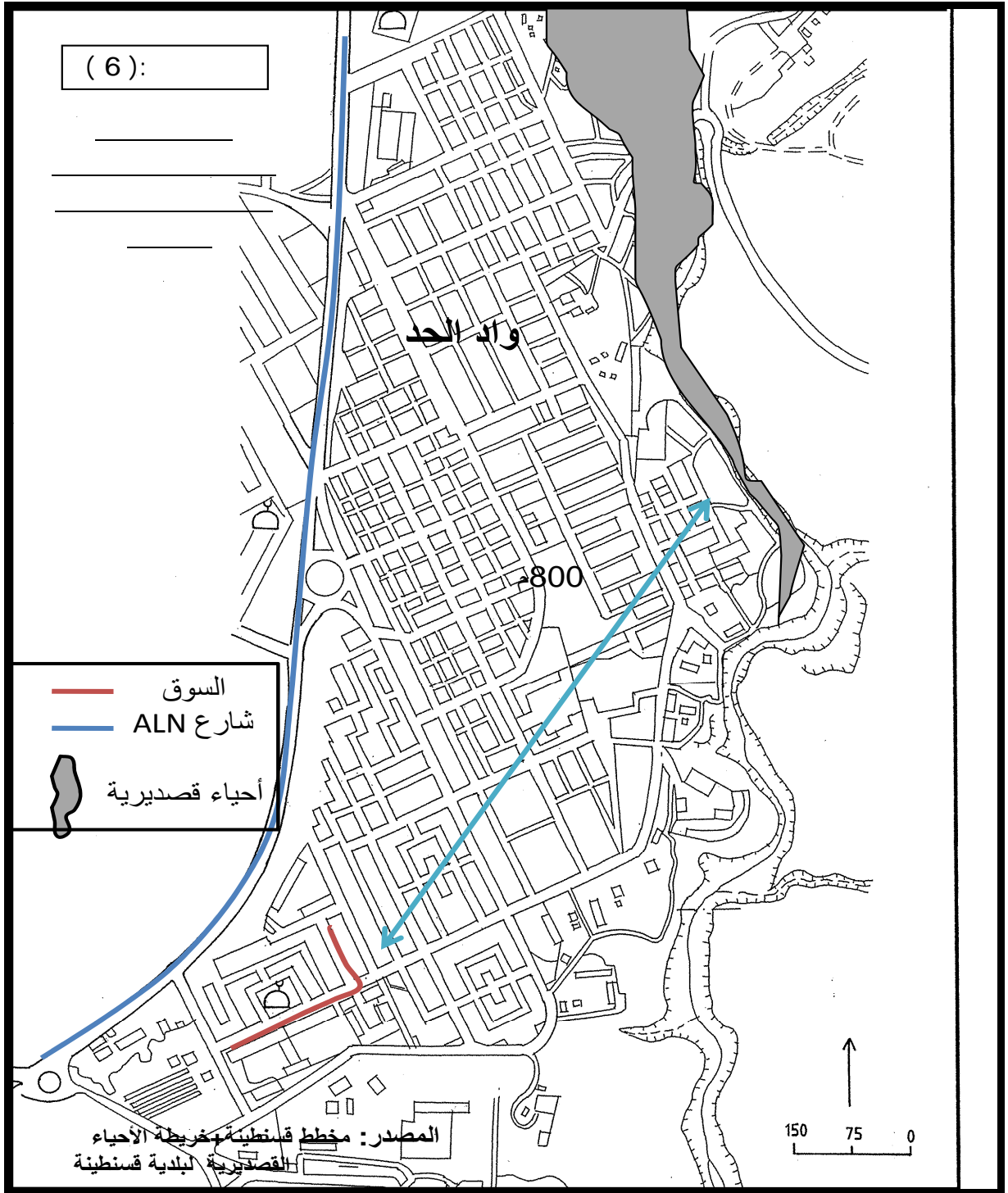
:

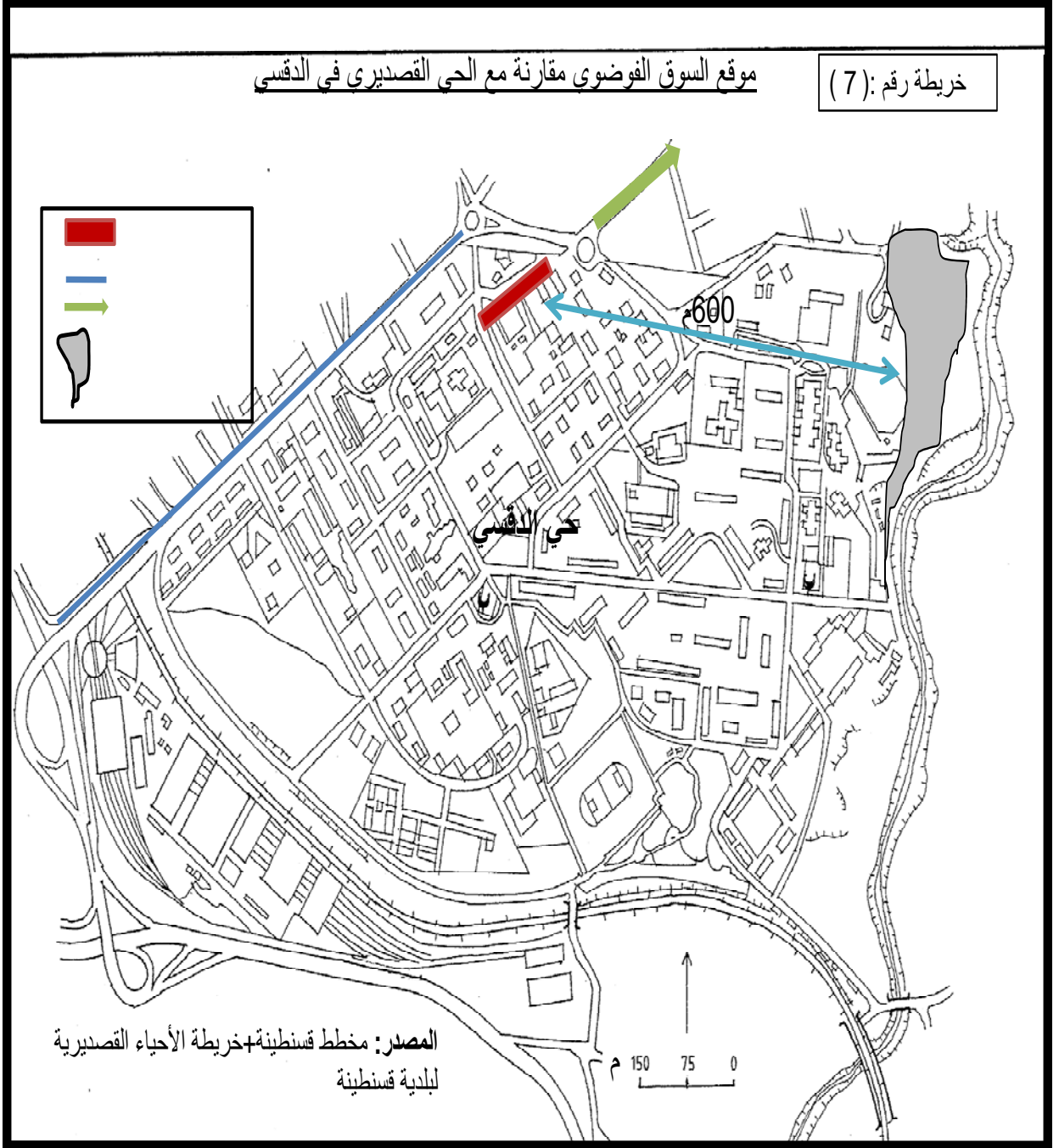
, (27 )

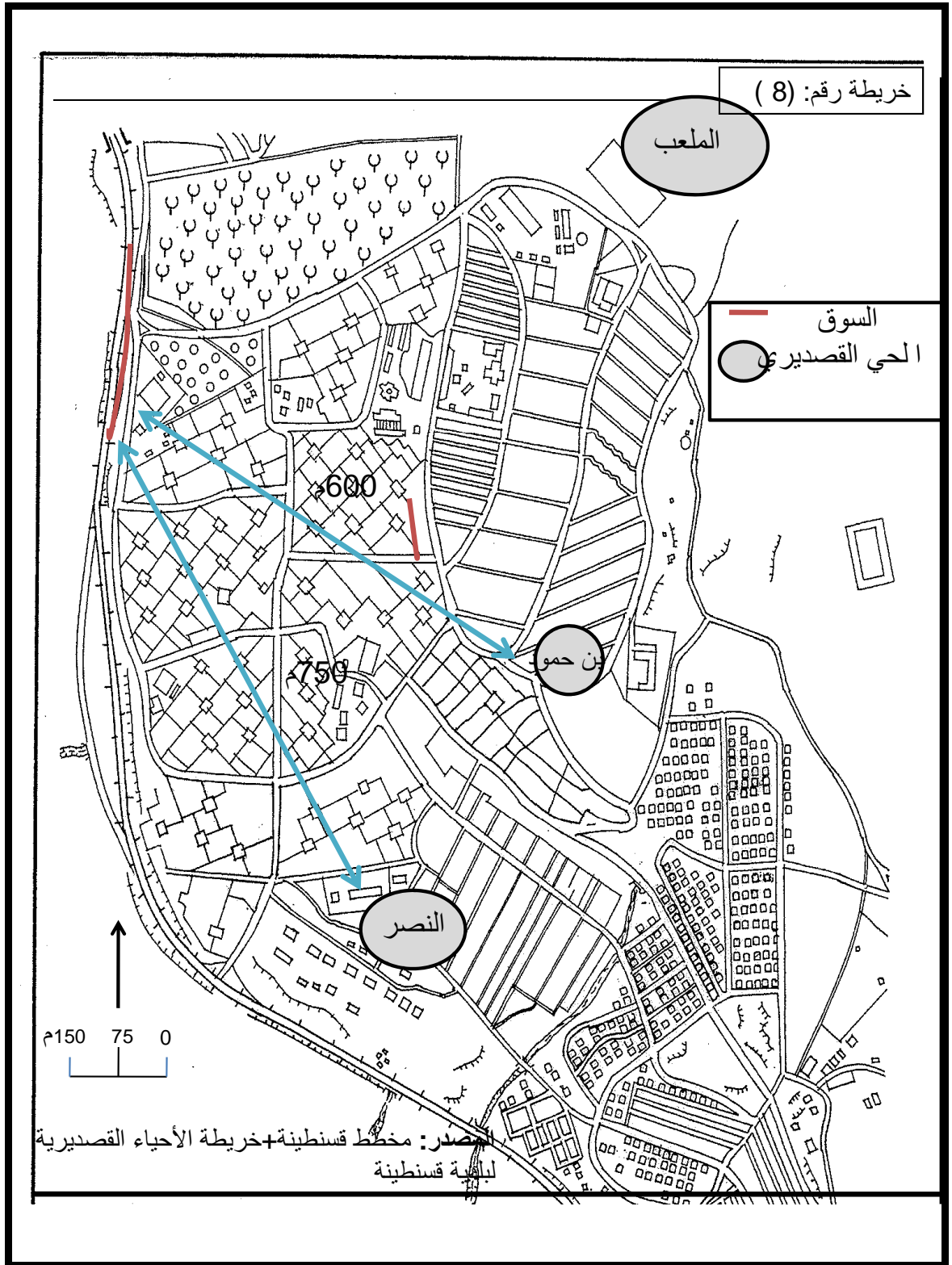
, (0.09- )

,1/ 7500

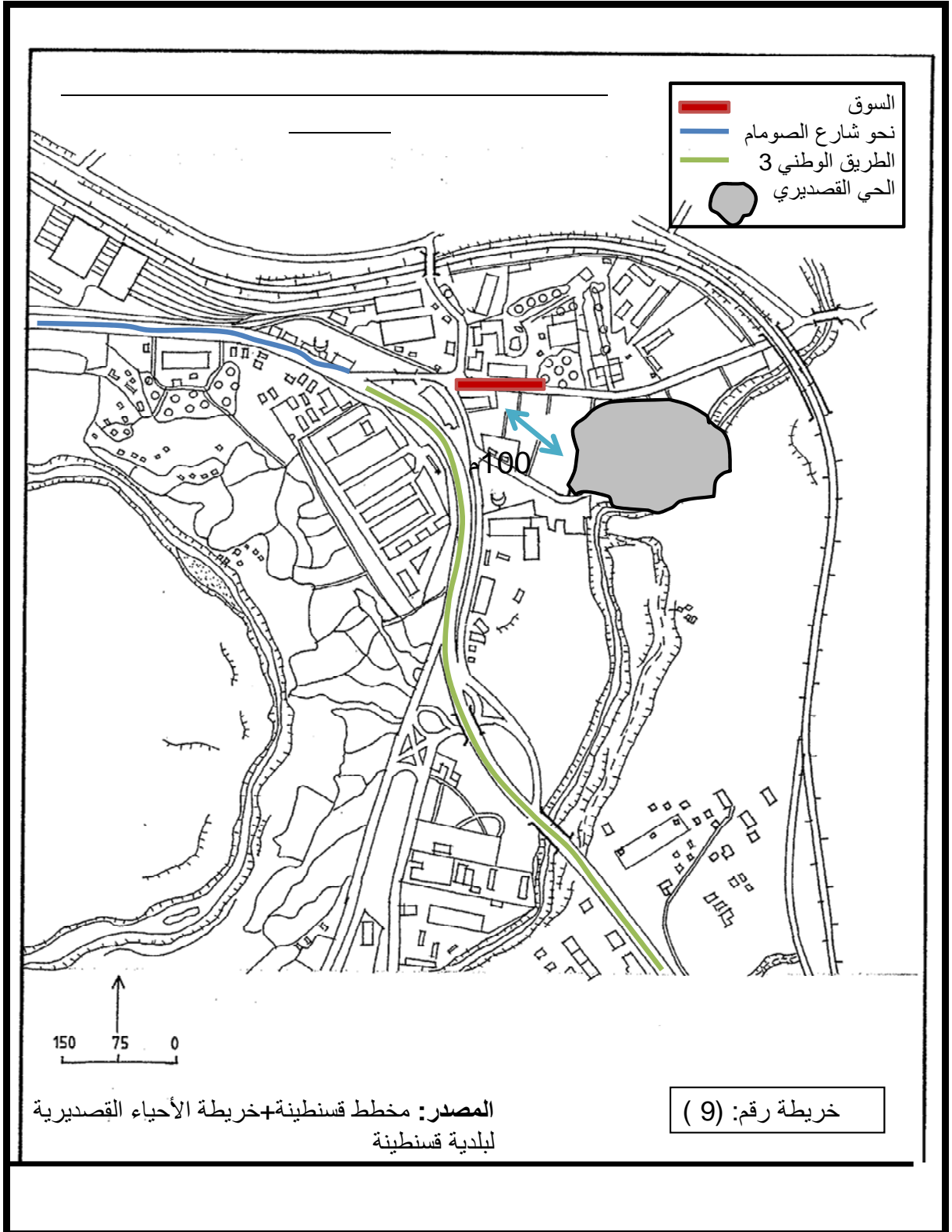
:











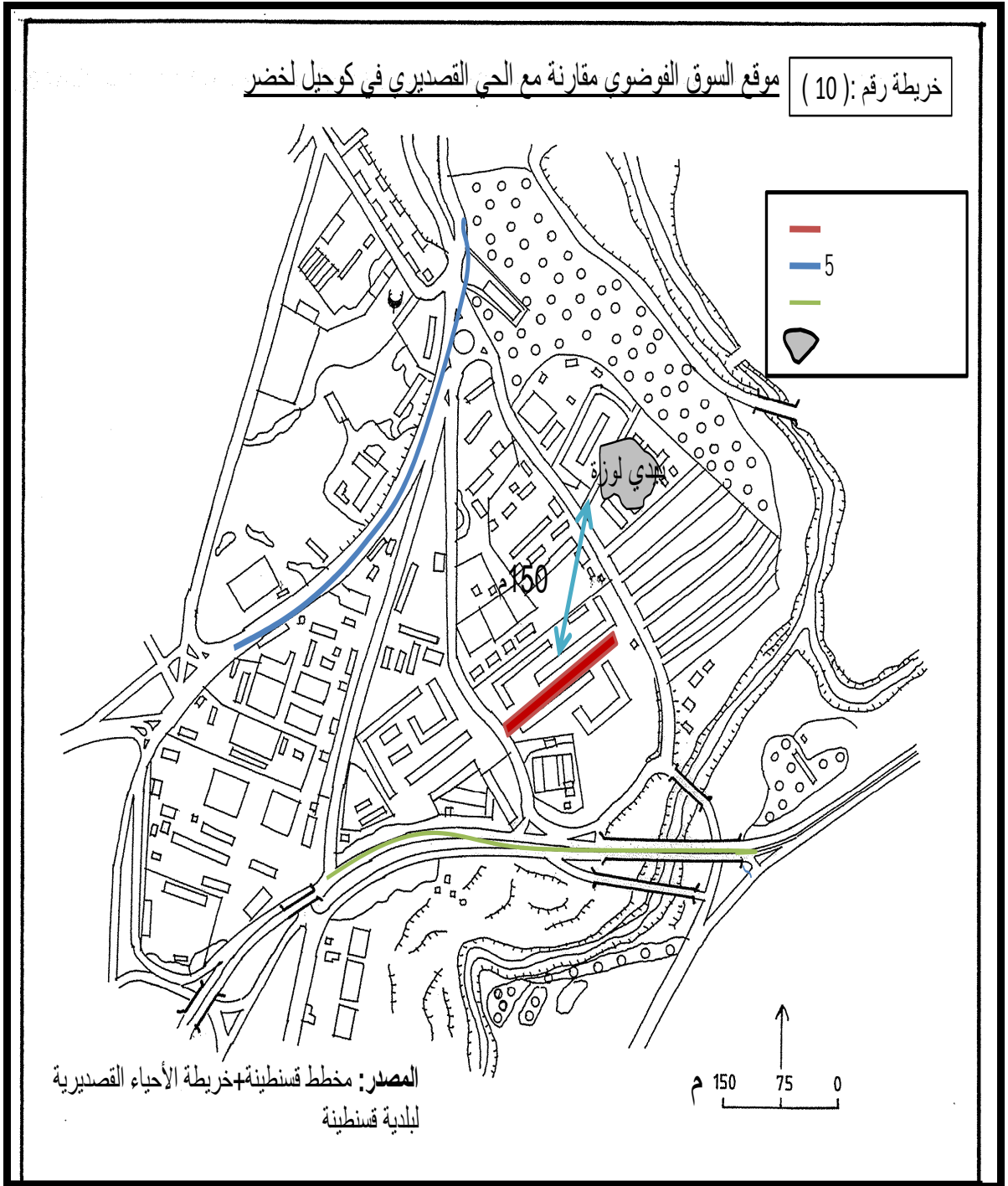
100

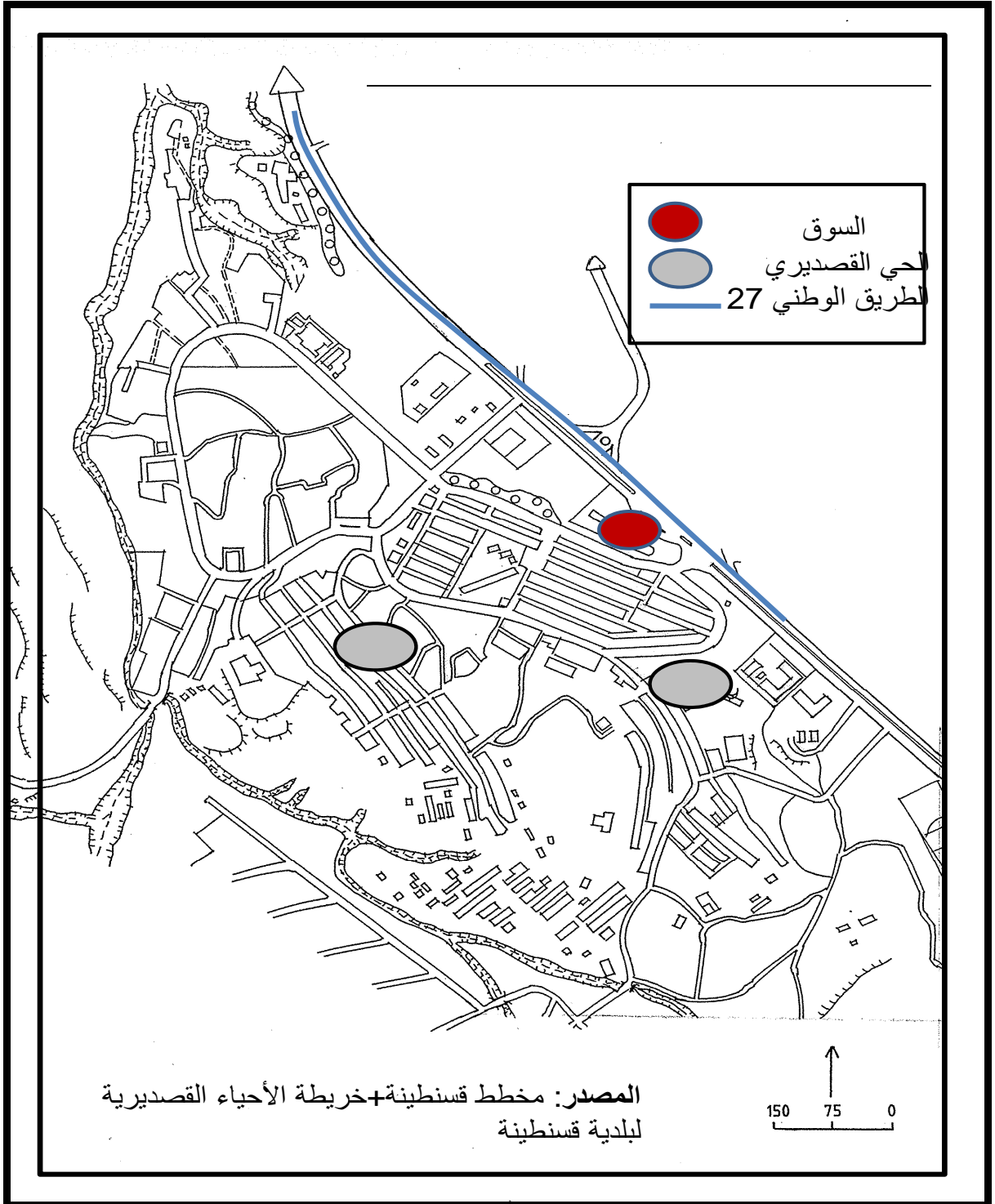
800 600

( )

:

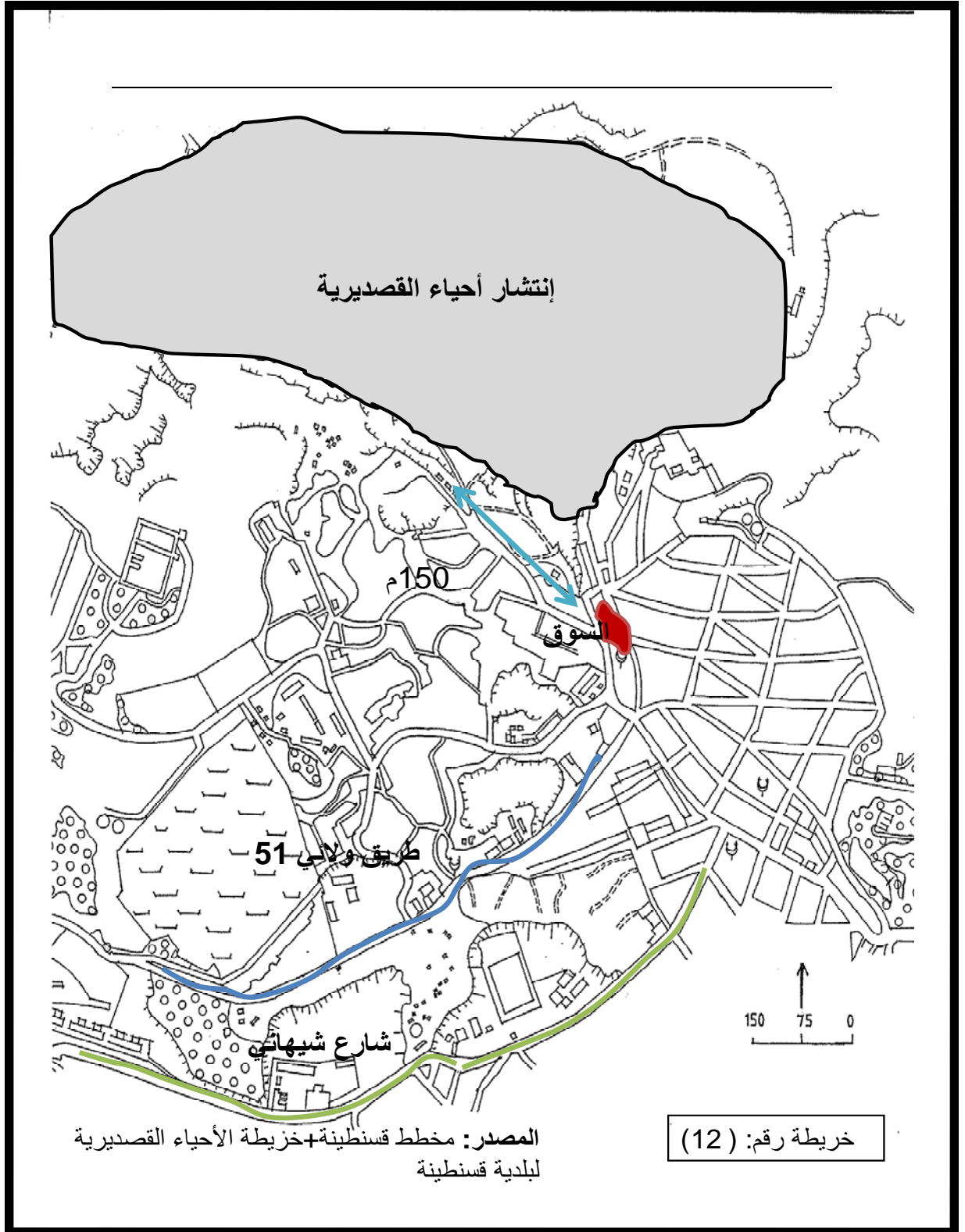
خريطة رقم: (10) موقع السوق الفوضوي مقارنة مع الحي القصديري في كوحيل لخضر

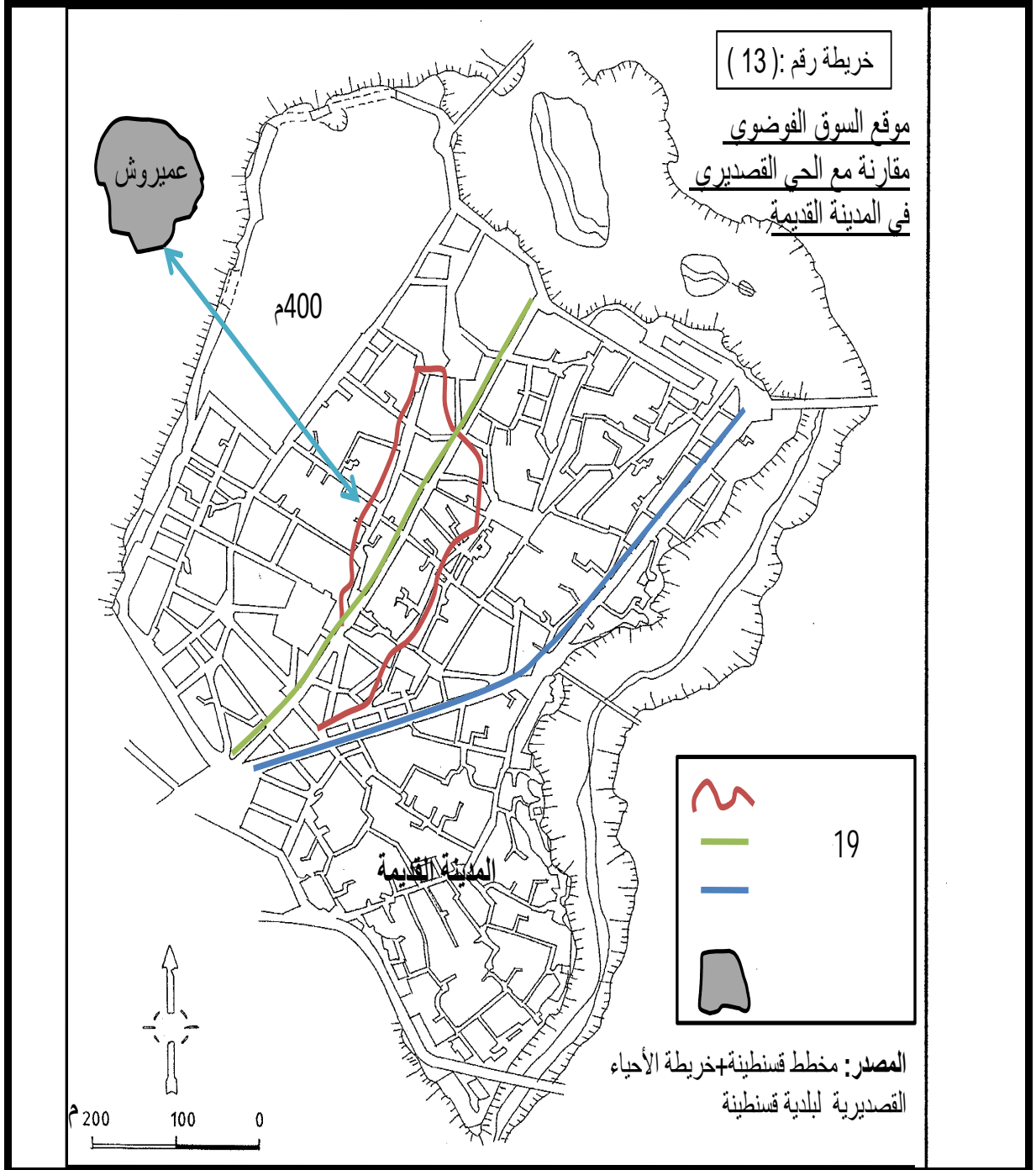




'  
150

'  
300





150

, 380

\*



\*

2

1-2

2008

15.54

324

:(28 )

1761

:(28 )

.2008

2 085	1 761	324	

. 2008

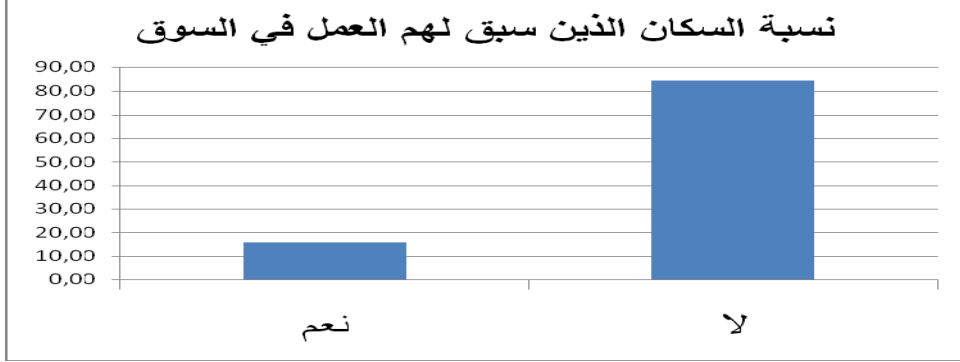
:

% 15

)

: (9)

: (9 )



2008

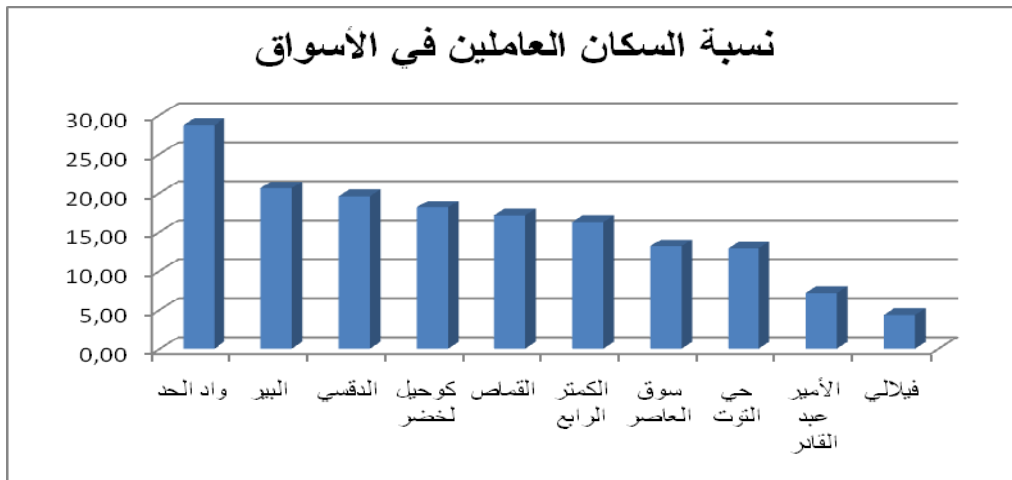
:

2-2

: (10 )

2008

: (10 )



:

**(1) : 2.62-9.2%**

هو حي ليس فيه أي سوق فوضوي  
 10% ، 7.14% ، 2008 ، 4.35% و

**(2) : 12.5-19.08%**

10 15% ، 4 ، 13% ، 12.86%

13.14% فقط من السكان نشطوا و لا زالوا ينشطون  
 في الأسواق رغم أنه من أكبر أسواق المدينة عددا و تجارة،

16.3% ، 17.11% ، 18.13% و هي قيم متقاربة.

**(3) : 19.08-22.37%**

20% ، 19.57% ، و هما ثاني و ثالث أكبر  
 سوق في المدينة. 20.59%

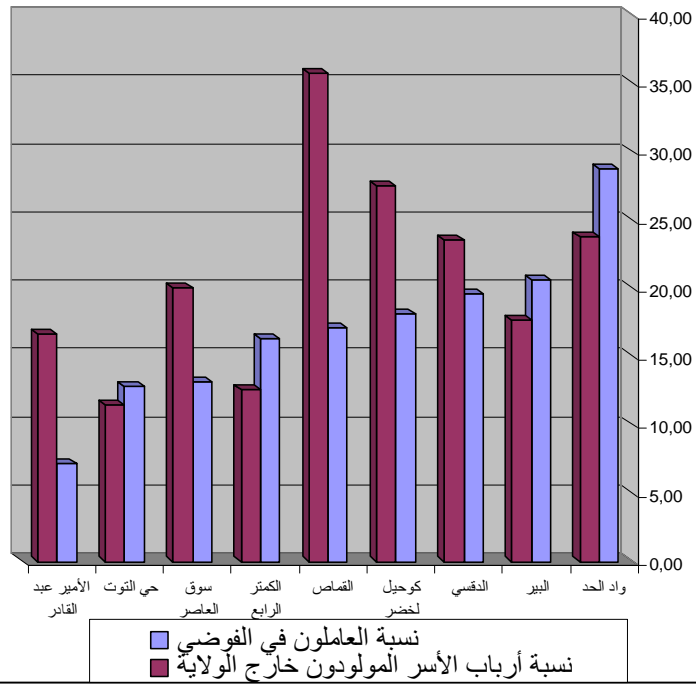
**(4) : 22.37-28.96%**

30 ، 28%

: 30

:

العلاقة بين نسبة العاملون في الفوضوي و نسبة المولودون خارج الولاية.



1-3

:(29 )

100,00	3,12	9,98	43,50	43,41	%

.2008 :

,(29 )

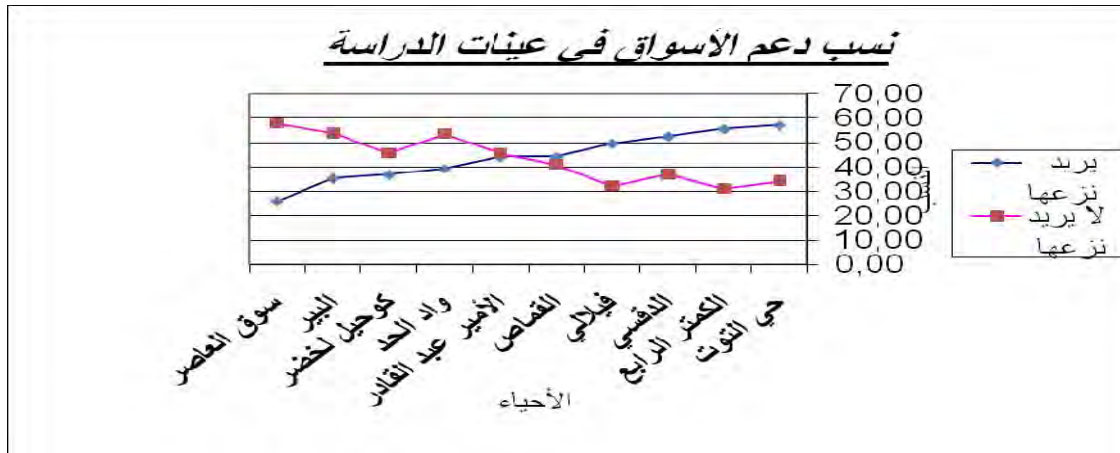
,% 0.1

,% 10

...

2-3

( 12 ) :



:

:

:

3-3

324

%55

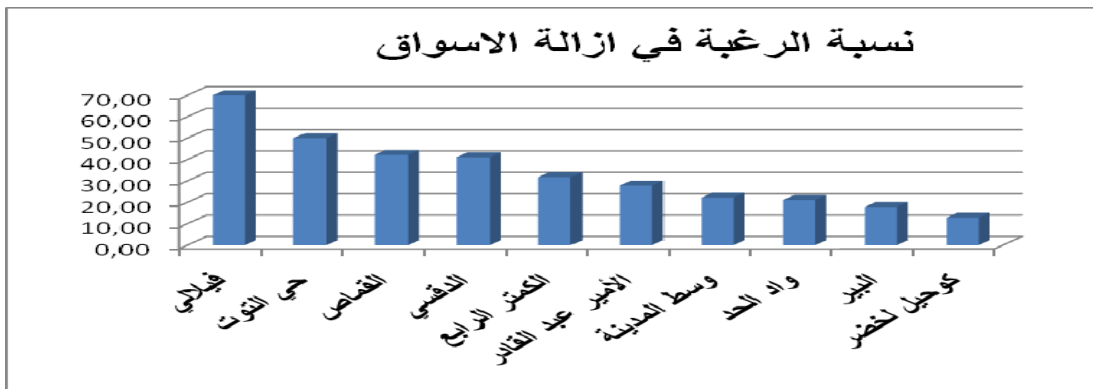
%41

:(30 )

%100	%4,31	%10,15	%54,46	%31,08

2008

:(13 )



(13)

70% ، 50% ، 42.22%

31.82% ، 41.1%

27.78% و هي لا تتعدى عموما الـ 50%.

لا يرغبون في إزالة

الأسواق لأهميتها في حياتهم و نشاطهم إلا بنسب ضعيفة،  
22.22% ، 17.86% ، 21.15%

12.9% ، و هو أكثر الأحياء رغبة في

الحفاظ على الأسواق و خاصة السوق اليومي للخضر و الفواكه الموجود فيه.

4-3

:

:

-

41.48

2085

1761

( 31 )

%

: 54.46%

( 31 ) :

100	2,90	9,94	41,48	45,68

2008

:



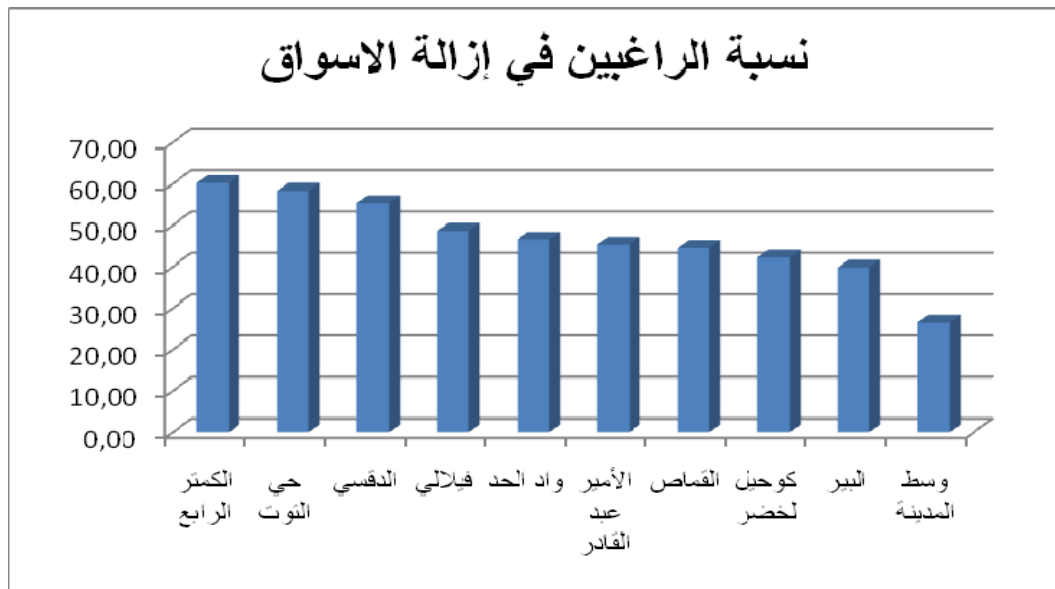
41.48

%45.68

. % 12.9

: -

: (14 )



.2008

:

%58

%40 55

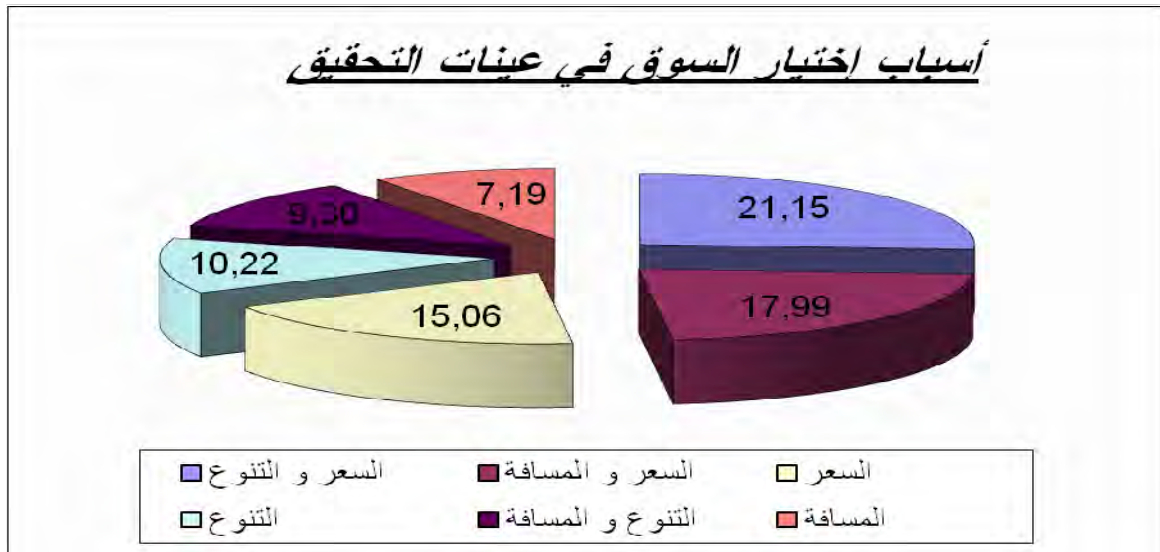
%39.81

% 26.47

.4

( 15 ) :

( 15 ) :



2008

,%15.06

% 17.99

,% 21.15

.% 7.19

.( % 7.19

1-4

:

6

:

:

•

% 51.43

%29.41

%.%30.43

:

•

%,%29.28

%22.43

%,%23.06

%,%25.74 و حي

أي أن سكان هاته الأحياء يجدون في الأسواق الموجودة فيها ربح للمال و للوقت معا لأنها أسواق مجاورة لهم و تدعى أسواق الفقراء لأن أسعارها معقولة.

:

•

%24.44 مما يدل

على الظروف المعيشية لسكان هذا الحي و الذي فيه نسب بطالة عالية 28.89 % من السكان.

:

•

%.%10.43

%17.88 و كذلك بنسبة أقل في حي

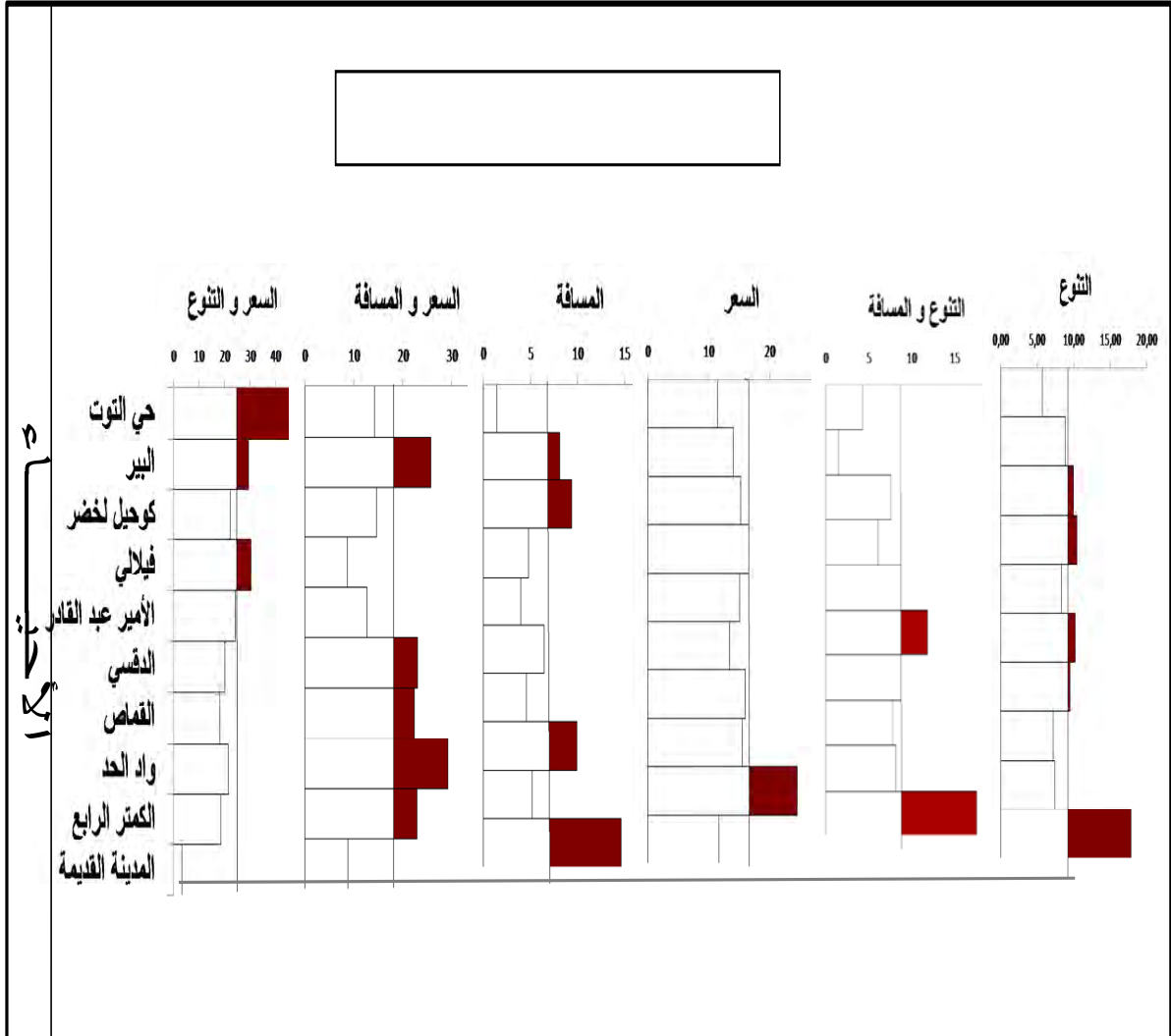
• :

17.52% بالإضافة إلى 11.60% , لأن هاذين ال

سوقين يتميزان بتنوع كبير في منتوجاتهم و تقريبا هما الوحيدان اللذان فيهما أعلى عدد للتنوع التجاري .

• :

14.06% و واد الحد ب 9.94% 9.36%.



الشكل (رقم 16): مصفوفة أسباب اختيار السوق في كل حي

المصدر: التحقيق الميداني 2008.

2-4

:

4

:

:

بل تصل إلى 10% في فيلاي كأدنى

نسبة في كامل منطقة الدراسة,

:

29 54%

:

28.89%

:

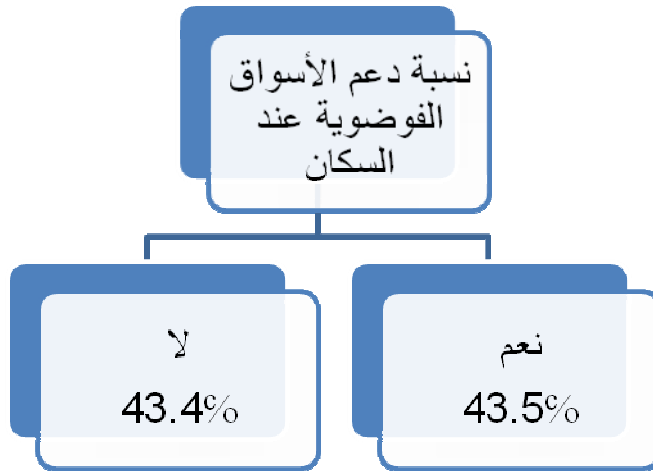
:

15 % من مجموع سكان التحقيق, كما أن

نسب الذين يعملون لا تعني بالضرورة أنهم يعملون في سوق حبيهم كواد الحد و المدينة القديمة.

أي أن هذه الأسواق تقسم المجتمع إلى نصفين ممن يريد بقاءها

و من لا يريد بقاءها.



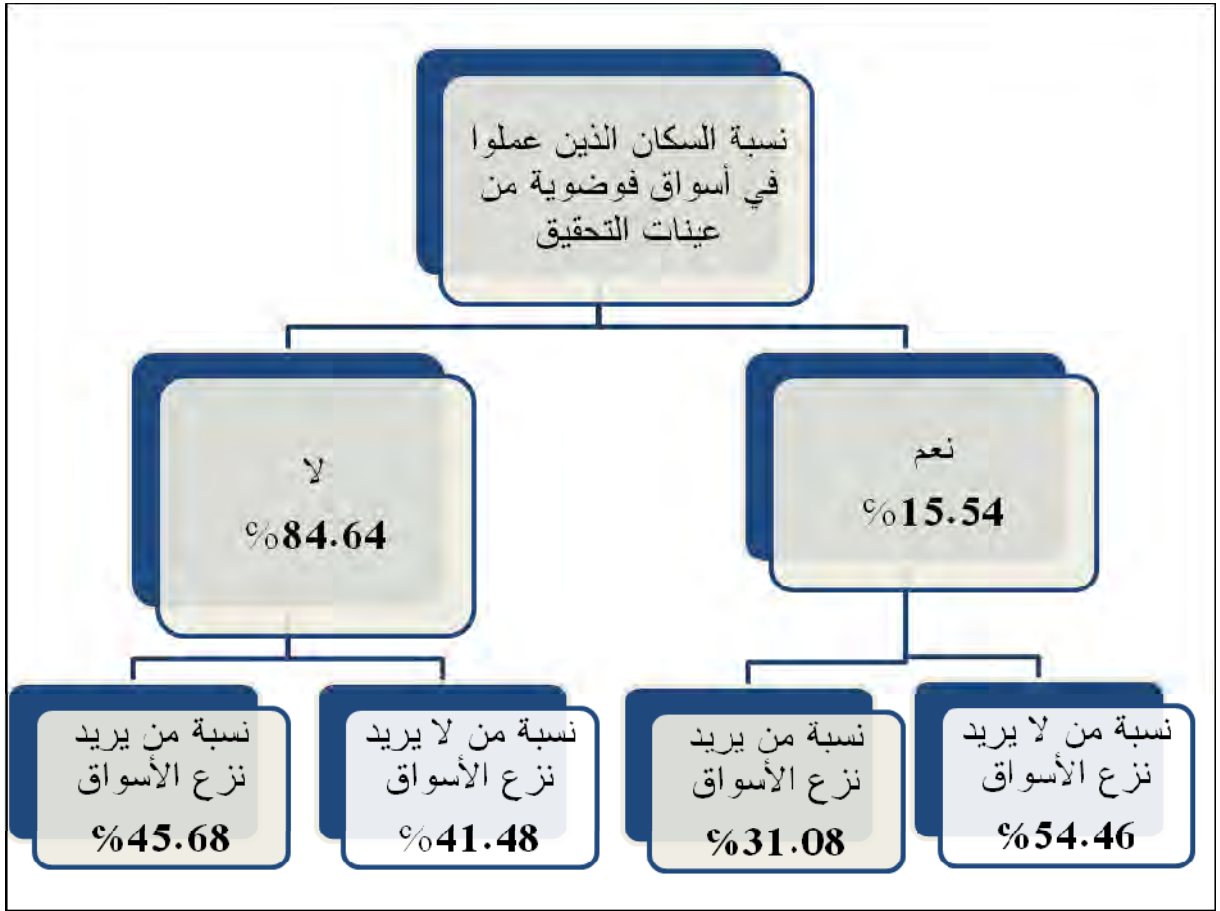
40

( 3 )

% 13

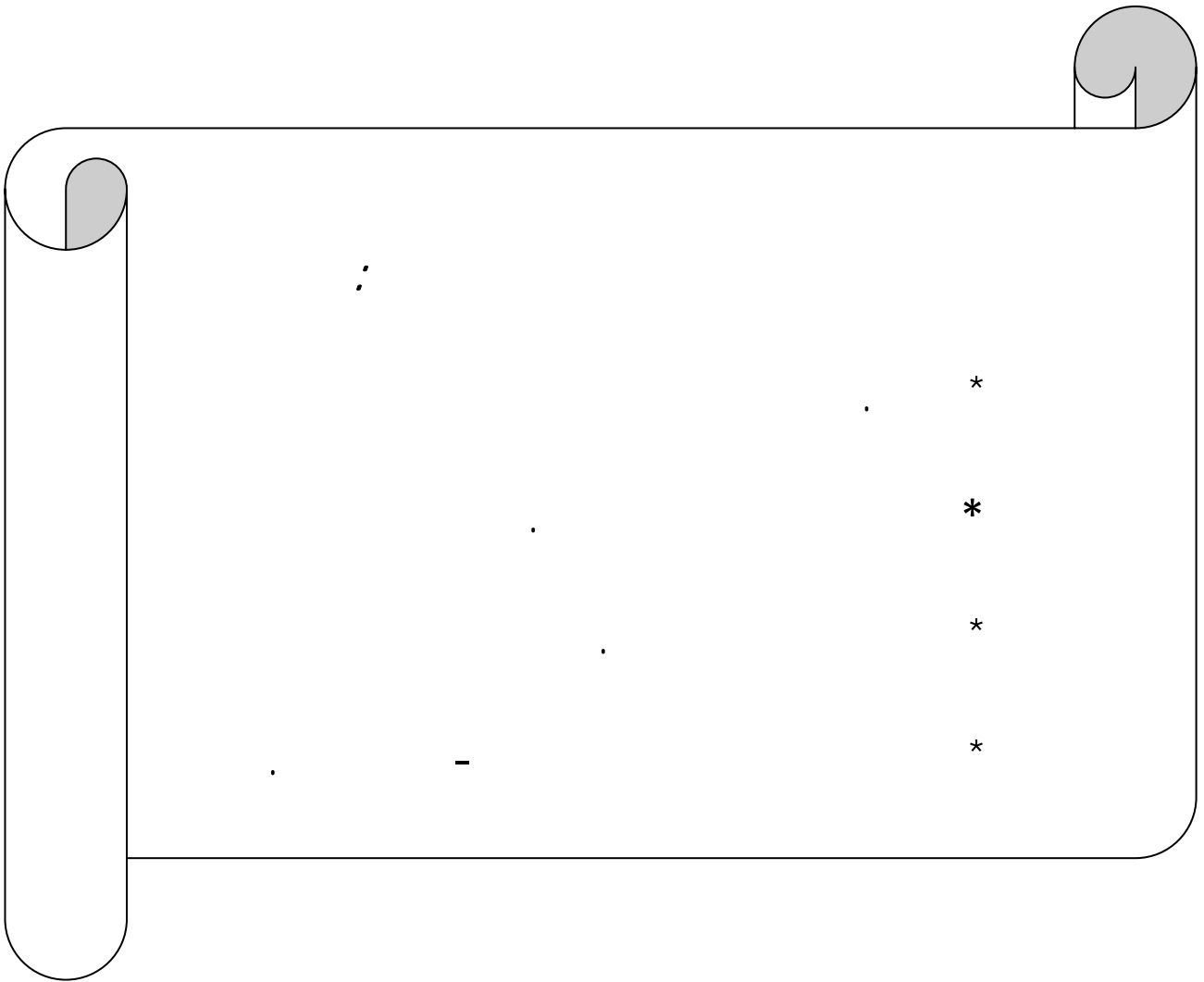
%46

:



و أخيرا, إن أهم سبب يدفع الناس للتسوق منها هو السعر و التنوع.





" "

:

:

-

2008

810

:

- 2008

-

:(32 )

النسبة %	عدد التجار	السوق
36,67	297	وسط المدينة
32,59	264	الدقسي
9,63	78	البيير
7,65	62	القماص
4,32	35	كوحيل لخضر
3,70	30	واد الحد
2,84	23	الامير عبد القادر
2,59	21	الكم الرابع
100,00	810	المجموع

2008

:

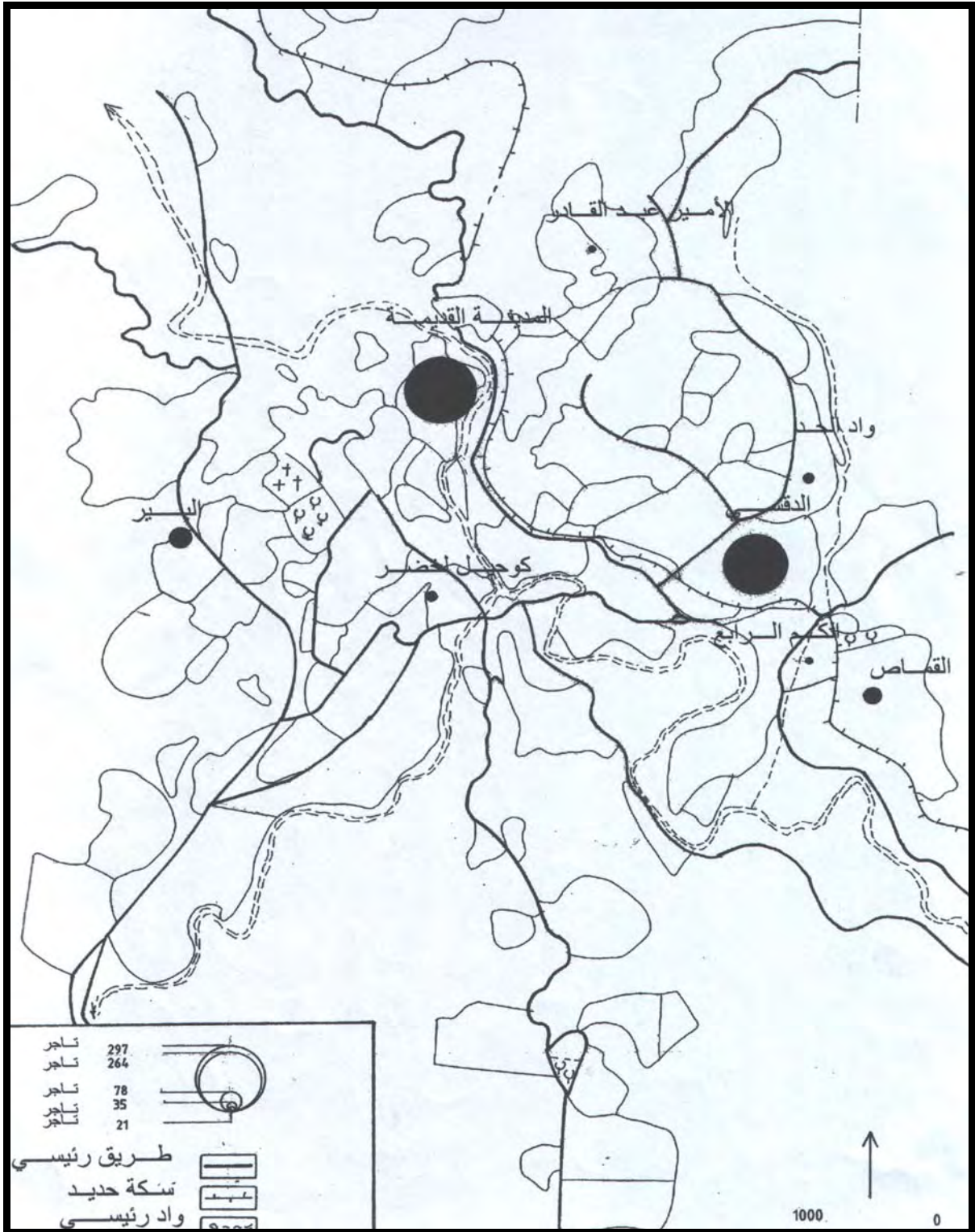
% 36.67

7.65% 9.63

,%32.59

, %4.32 %

2008 :



-2

:

12

:

( 33 ) :

النسبة	المجموع	السوق
31,85	258	خضر و فواكه
31,60	256	ألبسة
7,28	59	روائح و عطور
6,79	55	الذهب
5,68	46	أحذية
5,19	42	لحوم
4,32	35	أدوات منزلية
4,20	34	ألبسة مستعملة
2,47	20	مواد غذائية
0,25	2	
0,25	2	
0,12	1	
100,00	810	

. 2008

:

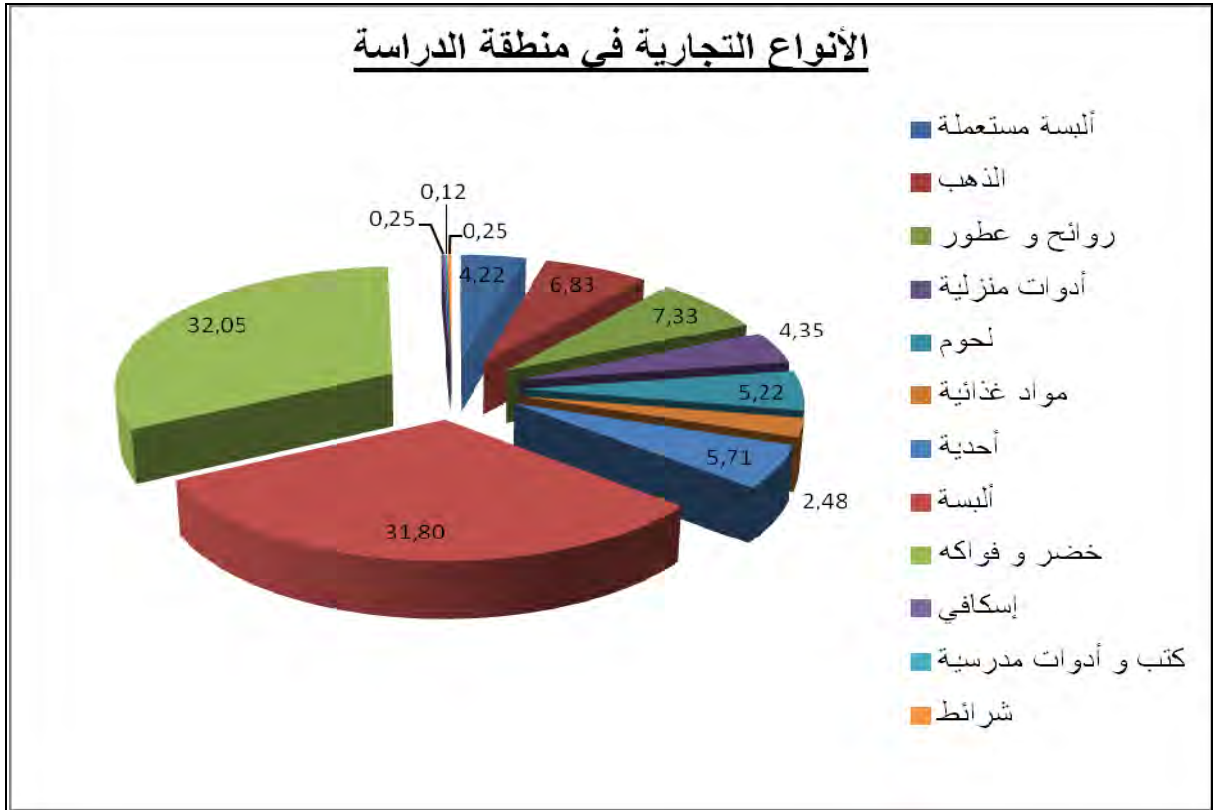
% 63.85

1

, %6.83

:(1 7 )

( 17 ) :



.2008

:

:

-3

:

1-3

:

,(34 )

320

1

60

490

1.53

:( 34 )

1.53	%60,25	%39,75

.2008

:

:

:(35 )

296	296	1	
1,95	41	21	
1.26	147	117	
0.07	5	73	
0.03	1	34	
0	0	30	
0	0	23	
0	0	21	
<b>1,53</b>	<b>490</b>	<b>320</b>	

2008

:

,(35 )

:

و بالتالي لها قوة جذب تجاري عالي جدا. 100 % , \*

100% , \*

2-3 :

3

( 36 ) :

6,79%	53,70%	39,51%	

2008 :

39.51% 53.7%

6.79%

( 37 ) :

( 37 ) :

55	241	1	
0	147	117	
0	41	21	
0	5	73	
0	1	34	
0	0	21	
0	0	30	
0	0	23	
55	435	320	

.2008 :

- 
- 
- 
-



-4

- - :

( 18 )

:

:

:

:

60

" "

, "1.95"

:

:(18)

			-										
0,143	0,01	7	258										
0,200	0,03	5	42										
0,200	0,00	5	256										
0,200	0,06	5	19										
0,250	0,03	4	35										
0,333	0,02	3	59										
0,500	0,02	2	46										
0,500	0,02	2	55										
0,500	0,07	2	34										
1,000	0,50	1	2										
1,000	1,00	1	1										
1,000	1,00	1	1										CD
	0,00	38	810	23	30	21	62	78	35	297	264		
				1	2	3	3	4	5	6	12		
				0	0	0	1.95	0.07	0.03	296	1.26		
				4		3		2		1			

.2008

:

:

%32

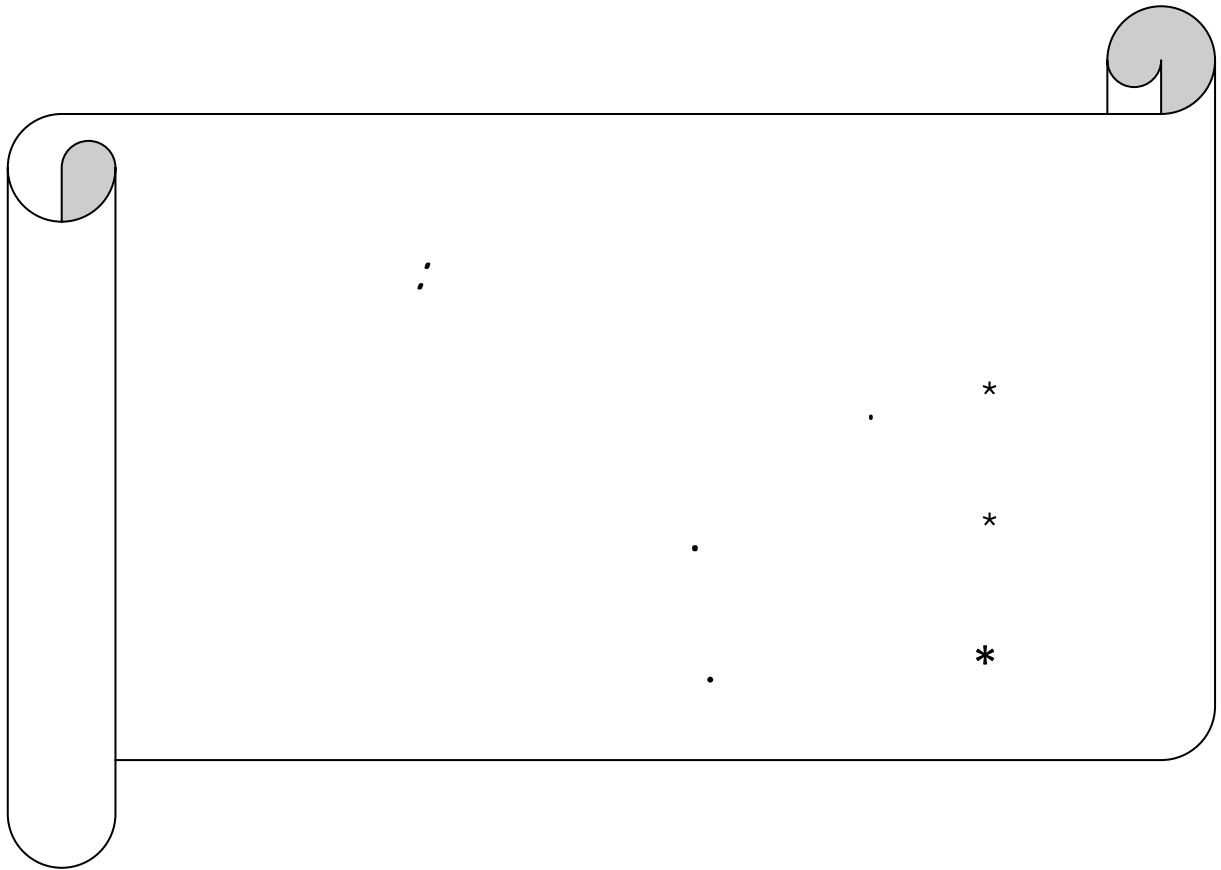
1.53

, %30

'  
.27. .

6 , 297

:



## مقدمة:

إن الحديث عن القطاع الغير نظامي , يستلزم الحديث عن ما يقابل هذا القطاع من نظام "موازي" أو معاكس و هو القطاع النظامي. فالقطاع الغير نظامي هو هروب من الدخول في الشرعية أو عدم القدرة على إتباعها بحسب المتعاملين, و من أجل ذلك إستلزم علينا معرفة أعباء هذه الشرعية و طريقة الإنظام إليها عند كل من يرغب في الخروج من القطاع الغير شرعي, و هذا عن طريق حساب ما يعرف بالتكلفة القانونية.

( P.BARTHELEMEY)

## الأعباء الإدارية:

و لكل بلد قوانين و أطر تسيير العمل التجاري و تتحكم فيه, فالجزائر تخضع العمل التجاري إلى 4 قوانين أساسية هي:

- قانون 02-04 المتعلق بالنشاطات التجارية.
- قانون 08-04 المتعلق بالممارسات التجارية.
- قانون المنافسة و الأسعار.
- قانون قمع الغش.

و إنطلاقا من هذه القوانين , تحدد كل التعاملات التجارية التي تنشط الإقتصاد الوطني و تنميه.

و من أجل الخروج من الإطار الغير منظم , يجب الخضوع إلى 3 أعباء إداريا و هي :

- 1- الأعباء الضريبية. و هي مختلفة بحسب نوع التجارة و قيمة السلعة.
- 2- الأعباء الاجتماعية, و هي المساهمات في الضمان الإجتماعي و تكون تكلفتها بحسب عدد اليد العاملة.

3- الأعباء التجارية, و التي سنتطرق إليها في هذا الجزء و هي عامة نفسها لكل صنف تجاري داخل الأسواق.

					:
					•
2004	14	08-04	20	18	:
					: 18
					:20

8 08-04

:

-  
-  
-  
-  
-  
-  
-  
-

			-
			-
			-
			-
			-
			-
			-
		:	( 2
		'	
		:	
		:	-1
"	"		
		:	1-1
1975	26	59-75	
			:9
			:10

2-1 :

1975 26 59-75 :

:19 :

-1

-2

:21

-2 :

1-2 :



( 38 ) :

- -	
6880	*
6160	
1200	
480	
480	
480	
15.680	

:

6080

\*

:

2-2

:

( 39 ) :

-	-	
	30 20	
	1 0.5	
	%80	
+	10 1	
	50 5	
	100 10	
	3 1	
	20 2	

+

:

penalisation de la légalité

:

:

: (40 )


.2010

+

:

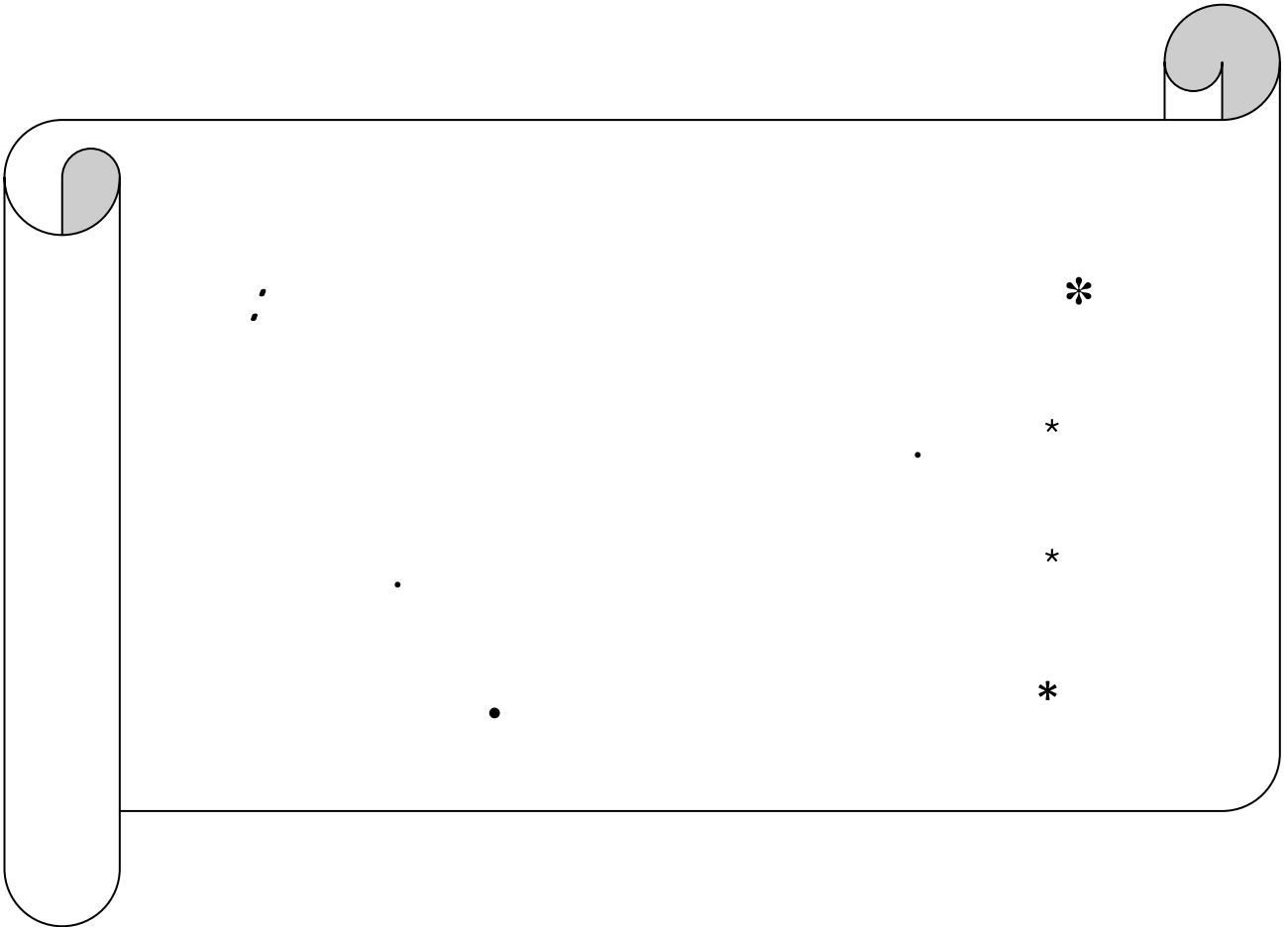
20

، ، .  
 ، .  
 ، .  
 ، ( )  
 30000 5000 ،  
 ، 6 .  
 .  
 :(41)  
 ( )

5000	2000	7000

.2010 :

:



:

42 80 %5  
 : 1 -  
 - \_\_\_\_\_ :

37% , كما يظهر في الجدول, أي أننا تعاملنا مع فئات مختلفة من التجارة للحصول على أكبر نسبة من الواقع:

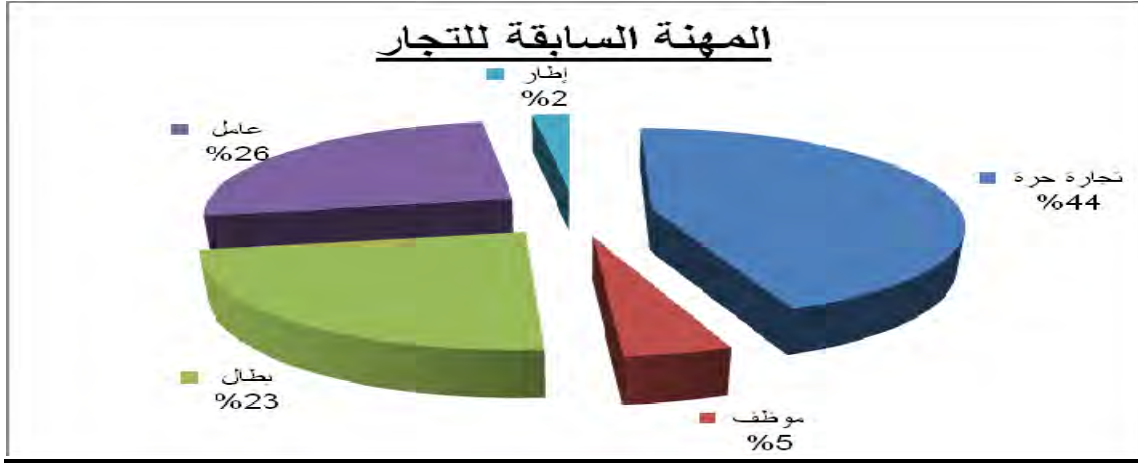
:(42 )

%	%	%	%	
9,3	0,0	0,0	17,4	
37,2	90,0	70,0	0,0	
11,6	10,0	10,0	13,0	
11,6	0,0	0,0	21,7	
2,3	0,0	10,0	0,0	
18,6	0,0	0,0	34,8	
9,3	0,0	10,0	13,0	

.2008 :



الشكل (رقم 19):



( 44 ) :

4,35	13,04	13,04	0,00	69,57	
0,00	40,00	40,00	10,00	10,00	
0,00	40,00	30,00	10,00	20,00	

2008

:



\_\_\_\_\_ :

, %25 , %75 , %9  
:

:(45 )

%16	%9	%75	

2008

:

\_\_\_\_\_ :

%70  
: %2 % 5 %9 %14  
, 46  
, %30 % 70

% 80 70

, %15

:(46)

المجموع	الخروب	تاجنانت	العلمة	شلغوم العيد	قسنطينة	مصدر السلعة
100,00	8,70	4,35	17,39	0,00	69,57	وسط المدينة
100,00	0,00	0,00	0,00	40,00	60,00	البيير
100,00	0,00	0,00	0,00	20,00	80,00	كوحيل لخضر
100,00	4,65	2,33	9,30	13,95	69,77	المجموع

2008 :

:

-2

: 5

-

-

-

-

-

(47) : ( ) (47):

السوق	هل لك مكان خاص للعرض		هل لك من يساعدك		الحضور في السوق يومي		العمل في أسواق أخرى		هل هذه مهنة دائمة لك	
	نعم	لا	نعم	لا	نعم	لا	نعم	لا	نعم	لا
وسط المدينة % البيير	60,9	39,1	43,5	56,5	100,0	0,0	4,3	95,7	13,0	87,0
% كوحيل لخضر	60,0	40,0	50,0	50,0	100,0	0,0	0,0	100,0	40,0	60,0
% المجموع	51,2	48,8	48,8	51,2	100,0	0,0	2,3	97,7	30,2	69,8

100 %

98 %

51.16 %

48.84 %

20 %

60 %

% 69.77

,%86.96

%40, أي أن تجار الألبسة و غيرها من ما هو غير غذائي يطمحون أكثر في الخروج من الفوضوي , أكثر من تجار الخضر و الفواكه

%4

% 81

% 19

:(47 )

.-2008 -

لا	نعم
81,40	18,60

% 19

:

, 70 , 40 20 ,

54

, %50

(14 - 15):



:(16)



:(17)

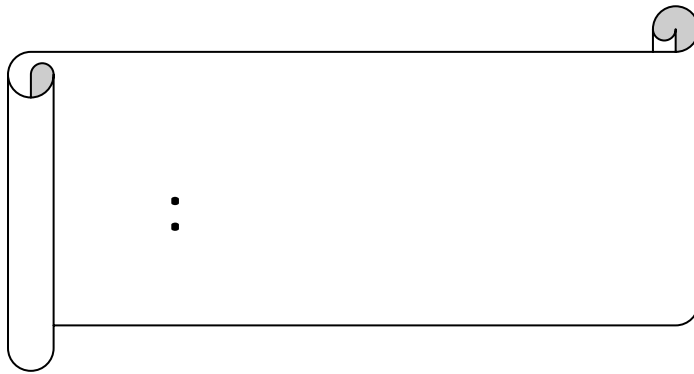




:( 18 )







3

) %50

.(

" "

19

:

.....

:

-

-

-

-

?

:

3

2 1

•

•

•

:

:

-

-

-

-

-

-

-

25

)

.(

-

-

-



: \_\_\_\_\_  
:  
:  
- - : , ,  
.1998 ,  
:  
- - :  
. -2002 ,  
:  
, -2003 , -  
) , :  
, -2005 , -(  
- - :  
. -1999 , -

## **Bibliographie en langue Française :**

### **Bibliographie référencée :**

**Barthélemy Philippe :** , Économie souterraine et structures industrielles dans les pays de la Communauté européenne, in *Région et développement*, 1997.

**Barthélemy Philippe:**Le Secteur urbain informel dans les pays en développement: une revue de la littérature, in *ibid.*, 1998.

**Beaujeu-Garnier et Annie Delopez :** La géographie du commerce. Edition Masson-Paris-1977.

**Berkane gamra née Sifi :** L'informel dans la ville : cas d'Oued El Had- Institut d'architecture et d'Urbanisme ; Université de Constantine2001

**Cote Marc:** l'Algérie espace et société . Média-Plus. 2005..

**Encyclopédie de géographie ;** sous la direction de Antoine Bailly-Roberts Ferras-Denis Pumain .1995.

**Expertise de la ville de Constantine** par rapport au P.D.A.U intercommunale2007.

**Lekehal Abdelwahab :** Essai méthodologique de définition des petites villes algériennes-cas des petites villes de l'est algérien- ULP stasbourg France 1982.

**Le Petit Robert.** Dictionnaire de langue française.2003.

**Maldonado Carlos. Ferchiou Ridha.**et autres auteurs : Le secteur informel en afrique face aux contraintes légales et institutionnelles. Bureau International du Travail ; Genève -1999-

**Merlin Pierre.-Françoise Choay ;** Dictionnaire de l'urbanisme et de l'aménagement .PUF.1998.



## **Bibliographie générale :**

### **Thèses et doctorats :**

**Hafiane. A** : dynamique et planification ; l'habitat illégal dans

l'évolution de Constantine.1983.

**Zertal .Samira** : Glissement périphérique de la centralité. Faculté des sciences de la terre. Département de l'architecture et de l'urbanisme. Constantine

**Zertal. Samira** : dynamique commerciale et centralité périphérique : cas du grand Sidi Mabrouk. Faculté des sciences de la terre D.A.U.Constantine.2001.

### **Documentations générales:**

**E.L.\_FEIGE dir.**, *The Underground Economies, Tax Evasion and Information Distortion*, Cambridge University Press, Cambridge, 1989\_

**F.\_SCHNEIDER**, Shadow economies around the world: what do we really know?, in *European Journal of Political Economy*, vol.\_21, no\_3, p.\_598, 2005\_ /

**F.\_SCHNEIDER & D.H.\_ENSTE**, Shadow Economies: Size, Causes, and Consequences, in *Journal Economic Literature*, vol.\_38, p.\_77, 2000\_ /

**.Lautier Bruno:** L'Etat et l'informel, l'Harmattan, Paris

**O.C.D.E.**, *Manuel sur la mesure de l'économie non observée*, O.C.D.E., Paris, 2003; Perspectives de l'emploi de l'O.C.D.E., ibid., 2004\_ /

**S.\_JOHNSON, D.\_KAUFMANN & P.\_ZOIDO-LOBATON**, Regulatory discretion and the unofficial economy, in *American Economic Review*, vol.\_88, no\_2, p.\_387, 1998\_ /

**V.\_TANZI** dir., *The Underground Economy in the United States and Abroad*, Lexington Books-D.C. Heath and Company, Lexington (Mass.), 1982.

**Publications :**

**Données statistiques de la wilaya de Constantine :** Principaux résultats de l'exploitation exhaustive RGPH 2008.

**Expertise de la ville de Constantine .** U.R.B.A.C.O- D.U.C2008.

**Monographie de la wilaya de Constantine.** / Constantine par les chiffres.D.P.A.T 2007.

**Recensement générale de la population et de l'habitat ;**Office Nationale des Statistiques. 1987/1998/2008.

**Sites Internet :**

**bruno.lautier@noos.fr***recherche-iedes.univ-paris1.fr*

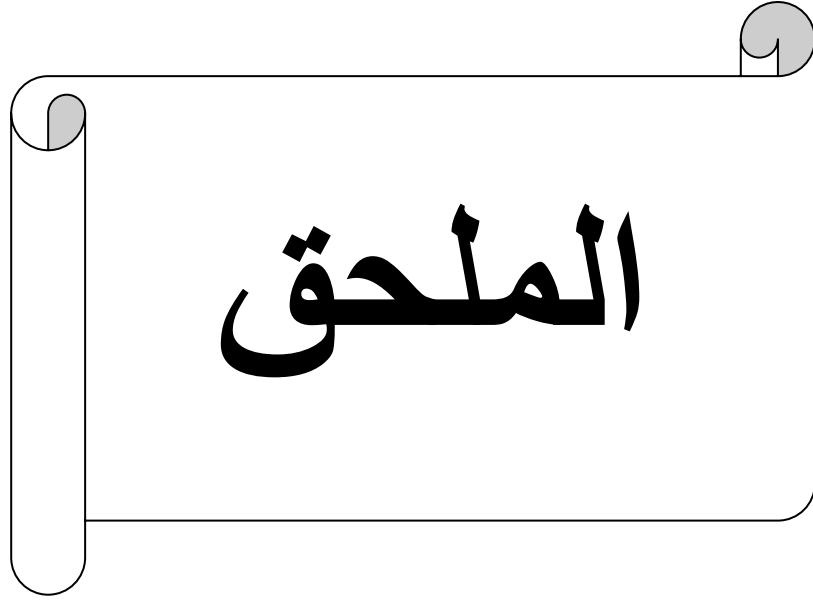
**Collectif « les Autres Chiffres Du Chômage » :** <http://acdc2007.free.fr/>

**Rapport fairtrad in Europe 2005 /**

**Rapports du Centre d'étude de l'emploi :** <http://www.cee-recherche.fr/fr/rapports.htm>

**Site de l'I.N.S.E.E. :** <http://www.insee.fr>

<http://www.commercequitable.org>.



الجدول رقم 1: الفئات المهنية في منطقة الدراسة.

المجموع	بدون تعليق	متقاعد	إطار	موظف	بطل	تاجر	عامل	الحي
252	3	7	16	44	68	62	52	الأمير عبد القادر
274	3	6	24	59	77	54	51	سوق العاصر
70	0	3	6	20	12	7	22	حي التوت
263	12	7	0	22	144	11	67	القماص
230	19	11	52	52	23	27	46	فيلاي
135	3	7	6	26	39	21	33	الكمتر الرابع
373	14	16	26	98	107	45	67	الدقسي
181	8	9	6	28	60	34	36	واد الحد
136	5	5	10	26	30	31	29	البيير
171	8	11	7	25	36	30	54	كوحيل لخضر
2 085	75	82	153	400	596	322	457	المجموع

المصدر: التحقيق الميداني 2008

الجدول رقم 2 : الأصل الجغرافي لأرباب الأسر

252	4	9	0	2	3	8	11	5	210	
274	7	10	2	1	2	5	4	24	219	
70	0	3	0	0	2	0	1	2	62	
263	7	21	0	0	4	26	21	15	169	
230	50	14	1	3	5	1	10	11	135	
135	2	4	0	2	2	1	4	2	118	
373	5	10	0	15	6	4	31	17	285	
181	7	13	1	2	4	1	12	3	138	
136	0	5	0	0	4	3	2	10	112	
171	4	7	2	5	7	4	1	17	124	
2 085	86	96	6	30	39	53	97	106	1 572	

المصدر: التحقيق الميداني 2008.

الجدول رقم 3: عدد أفراد الأسرة في عينات التحقيق

المجموع	بدون تعليق	12 وأكثر	11	10	9	8	7	6	5	4	3	2	الحي
252	2	3	0	1	8	22	29	63	74	41	8	1	الأمير عبد القادر
274	0	1	0	6	2	12	28	83	85	41	12	4	سوق العاصر
70	1	0	1	0	0	0	5	12	26	21	3	1	حي التوت
263	1	11	5	9	22	33	43	60	50	21	6	2	القماص
230	42	0	2	3	5	15	24	38	57	33	9	2	فيلاي
135	0	0	1	5	10	12	25	34	29	16	3	0	الكمتر الرابع
373	5	3	1	10	21	47	48	84	94	44	16	0	الدقسي
181	4	2	2	5	5	16	14	42	54	29	7	1	واد الحد
136	0	3	1	2	5	11	21	36	34	18	5	0	البيير
171	0	9	3	5	8	10	26	33	51	17	8	1	كوحيل لخضر
2 085	55	32	16	46	86	178	263	485	554	281	77	12	المجموع

المصدر: التحقيق الميداني 2008

الجدول رقم 4 : عدد العاملين في الأسواق الفوضوية في منطقة الدراسة.

252	234	18	
274	238	36	
70	61	9	
263	218	45	
230	220	10	
135	113	22	
373	300	73	
181	129	52	
136	108	28	
171	140	31	
2 085	1 761	324	

المصدر: التحقيق الميداني 2008

:5

المجموع	بدون تعليق	نعم بشروط	لا يريد نزعها	يريد نزعها	الحي
252	0	26	115	111	الأمير عبد القادر
274	0	45	158	71	سوق العاصر
70	2	4	24	40	حي التوت
263	1	38	108	116	القماص
230	16	26	74	114	فيلاي
135	11	7	42	75	الكمتر الرابع
373	12	27	138	196	الدقسي
181	3	10	97	71	واد الحد
136	6	9	73	48	البيير
171	14	16	78	63	كوحيل لخضر
2 085	65	208	907	905	المجموع

المصدر : التحقيق الميداني 2008.



الجدول رقم 6 : الأصناف التجارية في الأسواق الفوضوية – مدينة قسنطينة-

43	0	27	0	1	0	11	4	0	0	
35	26	1	0	2	6	0	0	0	0	
254	0	139	21	0	0	0	38	55	0	
264	88	67	25	4	25	19	17	0	15	
30	29	0	0	0	1	0	0	0	0	
62	21	22	0	0	0	0	0	0	19	
21	17	0	0	3	1	0	0	0	0	
78	54	0	0	10	9	5	0	0	0	
23	23	0	0	0	0	0	0	0	0	
810	258	256	46	20	42	35	59	55	34	

المصدر: التحقيق الميداني 2008

: 7

المجموع	مسعود بو جريو	اولاد رحمون	عين سمارة	ابن زيا د	ديد وش مرا د	الها مة	زيغو د يوسد ف	الخب وب	عين عبيد	قسنطينة	الحي
210	1			1	1	0	3	1	0	203	الأمير عبد القادر
219			2			1	2	2		212	المدينة القديمة
62			1							61	حي التوت
169		1		2	3	3	3	7	12	138	القماص
135			1	1		4		1		128	فيلاي
118				1		2		4	2	109	الكمتر الرابع
285			1	2	4	4	1	5	10	258	الدقسي
138	1						2	4	2	129	واد الحد
112				2	1					109	البيير
124					1		2	2	3	116	كوحيل لخضر
1 572	2	1	5	9	10	14	13	26	29	1 463	المجموع

المصدر: التحقيق الميداني 2008

:8

المجموع	بدون تعليق	المسافة	التنوع و المسافة	التنوع	السعر	السعر و المسافة	السعر و التنوع	الحي
252	68	10	22	21	38	32	61	الأمير عبد القادر
274	72	40	48	49	32	24	9	سوق العاصر
70	8	1	3	4	8	10	36	حي التوت
263	54	12	23	25	42	59	48	القماص
230	53	11	14	24	38	20	70	فيلاي
135	18	7	11	10	33	31	25	الكمتر الرابع
373	56	24	44	38	50	86	75	الدقسي
181	16	18	14	13	28	53	39	واد الحد
136	17	11	2	12	19	35	40	البيير
171	36	16	13	17	26	25	38	كوحيل لخضر
2 085	398	150	194	213	314	375	441	المجموع

المصدر: التحقيق الميداني 2008.

الفهارس

## فهرس الأشكال:

11		1
25		2
31		3
52		4
55		5
80		6
82		7
84		8
100		9
100	- -	10
102		11
104		12
105		13
107		14
108		15
111		16
119		17
124		18
138		19

## فهرس الجداول:

29	2008	1
29	08/98 -	2
30	2008 - -	3
32	2008	4
34	2008 -	5
34	2008	6
35	2008	7
36	08/98	8
37	08/ 98	9
37	2001	10
37	2008	11
44	08	12
48	2008	13
50	08	14
51	08	15
60		16
60		17
61		18

64		19
70		20
76		21
77		22
77		23
81		24
83		25
86		26
87		27
99		28
103		29
105		30
106		31
116		32
118		33
120		34
120		35
121		36
122		37
131		38
132		39
133		40
134		41
136		42
137		43
138		44
139		45
140		46
141		47

## فهرس الخرائط:

38		1
42		2
43		3
47		4
49		5
88		6
99		7
90		8
91		9
93		10
94		11
96		12
97		13
117		14



## فهرس الصور:

62		1
65		2
66		3
67	( )	4
67	( )	5
69		6
69		7
71		8
71		9
72		10
72		11
73		12
73		13
144		14
144		15
145	-	16
145	-	17
146	-	18
146	-	19

5	.....	
9	.....	
11	.....	-
11	.....	-
14	.....	-
15	.....:	/1
18	.....	/2
20	.....	/3
21	.....	/4
23	.....	/5
26	.....	/6
27	.....	
	:	
29	.....	
30	.....	/1
30	.....	1-1
32	.....	2-1
33	.....	3-1
34	.....	4-1
35	.....	-2
35	.....	1-2
36	.....	2-2
39	.....	
	:	
41	.....	

44	.....	
45	.....	
48	.....	
48	.....	-
51	.....	-
52	.....	
58	.....	
	:	
60	.....	
61	.....	
62	.....	/1
64	.....	/2
70	.....	/3
74	.....	
	:	
76	.....	
76	.....	/1
76	.....	<b>1-1</b>
79	.....	<b>2-1</b>
81	.....	3-1
83	.....	4-1
85	.....	5-1
99	.....	/2
99	.....	1-2
100	.....	2-2
103	.....	3
103	.....	<b>1-3</b>

104	.....	2-3
105	.....	3-3
106	.....	4-3
108	.....	/4
109	.....	1-4
112	.....	2-4
113	.....	
	:	
116	.....	
116	.....	/1
118	.....	/2
119	.....	/3
120	..... -	1-3
121	.....	2-3
123	..... -	/4
125	.....	
	:	
127	.....	
127	.....	.1
128	.....	.2
129	.....	-
129	.....	-
130	.....	-
130	.....	-
130	.....	-
131	.....	-
133	.....	

	:
136	.....
136	..... -1
136	..... -
137	..... -
137	..... -
138	..... -
139	..... -
139	..... -
140	..... -2
143	.....
147	.....



## Résumé :

L'étude des marchés informels dans la ville de Constantine a démontré que ces activités commerciales en apparence sont en fait un phénomène sociale et économique très complexe et ont pu combinés atouts et désagréments dans la vie courante urbaine.

Ils représentent un besoin vitale pour les uns(ceux qui y activent) , une concurrence déloyale pour d'autres( les commerçants et les citadins), et enfin une non légalité et une anarchie pour les autorités et les responsables locaux.

Toutes ces contradictions nécessites des uns et des autres des actions pour aboutir a une solution qui préserve les intérêts et les avantages de ce commerce tout en respectant la loi et l'ordre général.

Mots clés :

Marché,Espace , informel, anarchie, commerce, chomage,conccurence, bidonville, légalité, coûts commerciaux, cout de la légalité.

Résumé:

The study of the informal markets in the city of Constantine, has shown that these commercial activities in appearance, are in fact, a complex social and economic phenomenon, which may have combined strengths and annoyances in the urban everyday life.

They represent a vital need for some (those who are active), and an unfair concurrence for others (traders and towns people), and, finally, a non-legality and anarchy for authorities and local officials.

All these contradictions need from some and others, serious and sustainable actions to achieve a solution which preserves the interests and benefits of this trade; (knowing that they have absorbed a growing demand in employment and revenues); by respecting the law and general order.

Key words:

Market, informal, anarchy, trade, unemployment, concurrence, slum, legality, business costs, cost of legality.